



**PUBLICZNA SZKOŁA PODSTAWOWA**  
*im. Stefana Czarnieckiego w Czarnej*  
Czarna Wieś 5, 26-670 Pionki, tel./fax 48 6121675  
[www.pspczarna.pl](http://www.pspczarna.pl) E-mail: [pspczarna@op.pl](mailto:pspczarna@op.pl)

---

**BEZPIECZNA SZKOŁA**  
**ZBIÓR PROCEDUR POSTĘPOWANIA**  
**W PUBLICZNEJ SZKOLE PODSTAWOWEJ**  
**IM. STEFANA CZARNIECKIEGO W CZARNEJ**

**PROCEDURY REAGOWANIA W PRZYPADKU WYSTĄPIENIA  
WEWNĘTRZNYCH I ZEWNĘTRZNYCH ZAGROŻEŃ FIZYCZNYCH  
W SZKOLE.**

**1. ZAGROŻENIA ZEWNĘTRZNE**

**1.1 Ewakuacja w trakcie lekcji i przerwy – zasady postępowania po ogłoszeniu alarmu w szkole**

Najważniejszym działaniem, jakie należy podjąć w przypadku stwierdzenia zagrożenia, jest jak najszybsze powiadomienie o niebezpieczeństwie wszystkich osób znajdujących się w strefie zagrożenia i natychmiastowe podjęcie działań mających na celu ratowanie zdrowia i życia osób zagrożonych. W tym celu korzystamy z sygnału alarmu lokalnego, którym w szkole są trzy dłuższe sygnały dzwonka, następujące bezpośrednio po sobie.

**Alarm lokalny w szkole jest sygnałem, który powinien być znany wszystkim uczniom i pracownikom szkoły. Tylko w wypadku, gdy nastąpiło bezpośrednie zagrożenie życia, nauczyciel sam podejmuje decyzję o ewakuacji, nie czekając na ogłoszenie alarmu.**

O ewakuacji decyduje dyrektor, który po otrzymaniu meldunku od nauczyciela lub innej osoby zgłaszającej zagrożenie oraz rozpoznaniu sytuacji podejmuje decyzję o zawiadomieniu służb (policja, straż pożarna) i ogłoszeniu alarmu. W sytuacji braku prądu, sygnał alarmowy może być ogłaszany za pomocą dzwonka ręcznego z komunikatem słownym podawanym przez osoby ogłaszające alarm. Jest to sygnał do natychmiastowego działania dla wszystkich pracowników szkoły oraz do bezwzględnego wykonywania poleceń nauczycieli przez uczniów. Sygnałem alarmu w szkole są trzy długie sygnały dzwonka.

Procedura wezwania powinna odbywać się zgodnie z poniższym schematem:

- 1) wybranie numeru odpowiedniej służby. Po zgłoszeniu się dyżurnego operatora danej służby podanie następujących informacji:
  - rodzaj stwierdzonego zagrożenia
  - nazwę i adres szkoły
  - imię i nazwisko oraz pełnioną funkcję
  - telefon kontaktowy
  - zrealizowane dotąd działania w reakcji na zagrożenie
- 2) potwierdzenie przyjęcie zgłoszenia i zapisanie danych przyjmującego zgłoszenie. O zagrożeniu należy bezzwłocznie poinformować odpowiednie służby:

Policja 997

Straż Pożarna 998

Pogotowie Ratunkowe 999

Europejski Telefon Alarmowy obowiązującym na terenie całej Unii Europejskiej 112

Pogotowie Energetyczne 991

Pogotowie Gazowe 992

Pogotowie Ciepłownicze 993

Pogotowie Wodno-Kanalizacyjne 994

Wojewódzkie Centrum Zarządzania Kryzysowego 987

Infolinia Policji (połączenie bezpłatne) 800 120 226.

Wszystkie działania od tej chwili mają prowadzić do jak najszybszej ewakuacji wszystkich osób znajdujących się na terenie szkoły. Musimy wiedzieć, że od tej chwili bezwzględnie podporządkowujemy się poleceniom osób funkcyjnych. W przypadku uczniów taką osobą jest nauczyciel, z którym w tym momencie mamy zajęcia. Akcją nie może kierować wiele osób, bo prowadzi to tylko do dezorientacji i możliwości wybuchu paniki.

Po rozpoznaniu zagrożenia i dokonaniu oceny sytuacji nauczyciel decyduje o możliwej i najkrótszej drodze ewakuacji z budynku. Uczniowie na polecenie nauczyciela ustawiają się w szereg i w sposób zorganizowany kierują się do wskazanego wyjścia ewakuacyjnego. Należy się poruszać po prawej stronie korytarzy i klatek schodowych, wykonując polecenia osób

funkcyjnych. Jeżeli alarm zostanie ogłoszony w czasie przerwy, uczniowie powinni skupić się wokół najbliższej stojącego nauczyciela. Nauczyciele i uczniowie, którzy mają lekcje na wyższych kondygnacjach, schodzą po stwierdzeniu, że uczniowie niższych kondygnacji opuścili już budynek i drogi ewakuacyjne są już wolne. Po opuszczeniu budynku uczniowie wraz z nauczycielem udają się na miejsce zbiórki. Jeżeli alarm jest ogłoszony w czasie przerwy to natychmiast uczniowie udają się, (jeżeli tylko nie zagraża to bezpieczeństwu) pod salę, gdzie mają mieć zajęcia i stamtąd pod opieką nauczyciela postępują jak wyżej.

Zbiórka na placu alarmowym służy sprawdzeniu obecności uczniów klas i ustalenia osób nieobecnych. Jest to bardzo istotne dla prowadzenia akcji ratunkowej przez wezwane służby ratownicze.

### **Najważniejsze zasady, które powinien pamiętać i przestrzegać każdy uczeń z chwilą ogłoszenia alarmu w szkole:**

- 1) słuchaj i wykonuj dokładnie polecenia nauczyciela
- 2) bądź opanowany, nie ulegaj panice
- 3) po przerwaniu zajęć udaj się na miejsce zbiórki wraz z klasą drogą wskazywaną przez nauczyciela
- 4) pomagaj osobom słabszym
- 5) bezwzględnie podporządkowuj się osobom funkcyjnym
- 6) nie lekceważ zagrożenia, nawet wówczas, gdy nie zagraża ci bezpośrednio.

W przypadku osób niepełnosprawnych bezpieczna ewakuacja powinna uwzględniać rodzaj oraz stopień niepełnosprawności, wiek wychowanków i ewentualne wykorzystanie na potrzeby ewakuacji pomocy ze strony innych osób (pracowników, uczniów).

Aby ułatwić ewakuację osób z niepełnosprawnościami możemy wykorzystać informacje zawarte w procedurach ewakuacji lub instrukcji bezpieczeństwa budynku:

- 1) należy sporządzić listę uczniów z różnymi rodzajami niepełnosprawności,
- 2) należy rozplanować zajęcia klas, w których uczą się osoby niepełnosprawne w taki sposób, by osoby te nie musiały przemieszczać się poza najniższą kondygnację naziemną budynku (przeważnie parter), należy przystosować drogi ewakuacyjne do poruszania się osób z różną niepełnosprawnością
- 3) należy wyznaczyć opiekuna osoby niepełnosprawnej na czas ewakuacji.

Osoby niepełnosprawne ruchowo często są w stanie samodzielnie pokonać drogę do bezpiecznego miejsca, może to jednak opóźnić czas ewakuacji całej placówki. Jest to szczególnie istotne w pierwszej fazie opuszczania budynku. Warto uwzględnić konieczność przepuszczenia przed osobą niepełnosprawną strumienia ewakuowanych.

Bezpieczne, docelowe miejsce ewakuacji nie zawsze będzie znajdować się poza budynkiem szkolnym. W przypadku osób poruszających się na wózkach inwalidzkich, miejsce takie powinno mieć odpowiednie wymiary, (co najmniej 900 x 1400 mm). Jego położenie w pobliżu pionowej drogi ewakuacyjnej (schodów) wpłynie na podniesienie bezpieczeństwa osoby niepełnosprawnej.

Samodzielne pokonywanie dróg ewakuacyjnych przez osoby niewidome i niedowidzące może się wiązać z ogromnym stresem. Pomóc mogą wprowadzone w placówce rozwiązania łagodzące ten efekt: poziome znaki fluorescencyjne na podłogach i ścianach, podświetlone poręcze schodów, progi i przeszkody w kolorach kontrastujących z barwą ścian i otoczenia oraz oświetlenie ewakuacyjne. Sprawdzonym rozwiązaniem jest organizowanie tzw. grup pomocy koleżeńskiej oraz przydzielanie opiekunów uczniom niewidomym lub niedowidzącym. W pozostałych przypadkach niepełnosprawności aspekt przystosowania dróg ewakuacyjnych należy rozpatrywać indywidualnie.

## 1.2 Wtargnięcie napastnika (terrorysty) do szkoły

Poniższe rekomendacje odnoszą się do niezbędnej reakcji nauczyciela i dotyczą sytuacji wtargnięcia napastnika z niebezpiecznym narzędziem lub bronią, który strzela do osób znajdujących się na korytarzu i w salach lekcyjnych

1. **Jeżeli nie miałeś szansy na ucieczkę, ukryj się, zamknij drzwi na klucz (zabarykaduj się)** – szybkie zamknięcie drzwi może uniemożliwić napastnikowi wejście do pomieszczenia i zabicie kolejnych osób
2. **Wycisz i uspokój uczniów** - wszelkie dźwięki wydostające się z sal lekcyjnych mogą spowodować próbę wejścia napastnika do pomieszczenia lub ostrzelanie sali lekcyjnej przez drzwi czy ścianę
3. **Zaopiekuj się uczniami ze SPE2 i uczniami, którzy potrzebują pomocy** - należy zwrócić szczególną uwagę na dzieci, które specyficznie reagują na stres i mogą mieć problemy z opanowaniem emocji
4. **Każ bezwzględnie wyciszyć, wyłączyć telefony** - niespodziewane sygnały telefonów mogą zdradzić obecność osób wewnątrz zamkniętych pomieszczeń i zachęcić napastnika do wejścia
5. **Poinformuj policję wysyłając informację tekstową - SMS o zaistniałej sytuacji** – w przypadku wtargnięcia napastnika do szkoły niezbędnym jest natychmiastowe przekazanie informacji policji
6. **Zastój okno, zgaś światło** - należy zaciemnić salę, aby utrudnić obserwację osób zabarykadowanych w salach lekcyjnych przez osoby współpracujące z napastnikami, a znajdujące się na zewnątrz obiektu szkolnego
7. **Nie przemieszczaj się** - przemieszczanie się może powodować dźwięki lub cień, który może zostać zauważony przez napastników
8. **Stań poniżej linii okien, zejdź ze światła drzwi** - przebywanie w świetle drzwi rzuca cień i może zostać zauważone przez napastników
9. **Zejdź z linii strzału, połóż się na podłodze** - z reguły napastnicy strzelają na wysokości około 1 do 1,5 m. Strzały z broni palnej bez problemu penetrują drzwi i mogą zabić osoby znajdujące się wewnątrz
10. **Jeżeli padną strzały, nie krzycz** - napastnicy oddając na ślepo strzały przez zamknięte drzwi chcą sprowokować krzyki przerażonych osób i upewnić się czy w salach rzeczywiście nikogo nie ma
11. **Nie otwieraj nikomu drzwi** - interweniujące oddziały policji w przypadku takiej

konieczności same otworzą drzwi. Napastnicy mogą zmusić osoby funkcyjne do przekazania komunikatu, który ma spowodować otwarcie drzwi

12. **W przypadku wtargnięcia napastnika do pomieszczenia podejmij walkę, która może być ostatnią szansą na uratowanie życia** - w sytuacji obecności aktywnego strzelca jego celem jest zabicie jak największej liczby ludzi. W takiej sytuacji podjęcie walki może dać jedyną szansę na uratowanie życia

### **W przypadku bezpośredniego kontaktu z napastnikami, którzy dążą do przejęcia kontroli nad szkołą:**

1. **Wykonuj bezwzględnie polecenia napastnika** - wszelkie próby oporu mogą być uznane przez napastników, jako akt agresji i zakończyć się śmiercią zakładników
2. **Na żądanie terrorystów oddaj im przedmioty osobiste, np. telefon** - wszelkie próby oszukania napastników mogą zakończyć się śmiercią osoby oszukującej
3. **Poinformuj, że nie możesz wykonać jakiegoś polecenia** - w takim przypadku ewentualne niewykonanie polecenia napastników nie zostanie potraktowane, jako próba oporu
4. **Nie patrz terrorystom w oczy, unikaj kontaktu wzrokowego** - w takiej sytuacji patrzenie w oczy może zostać uznane za akt prowokacji i agresji
5. **Nigdy nie odwracaj się plecami do napastnika** - odwracanie plecami może zostać uznane, jako akt agresji czy lekceważenia, utrudnia także orientację w sytuacji
6. **Nie zwracaj na siebie uwagi** - niezwracanie na siebie uwagi może zwiększyć szansę na uratowanie życia w przypadku, gdy zamachowcy zdecydują się zabić kogoś dla przykładu
7. **Nie lekceważ napastnika i nie bądź agresywny** - brak szacunku i agresja mogą zostać ukarane przez zamachowców
8. **Nie oszukuj terrorysty** - oszustwo może zostać potraktowane, jako brak szacunku czy agresji i zostać ukarane
9. **Uspokój uczniów, zawsze zwracaj się do nich po imieniu** - zwracanie się do uczniów po imieniu pozwala na ich spersonalizowanie, co może spowodować lepsze ich traktowanie przez zamachowców
10. **Poinformuj napastnika o uczniach ze schorzeniami** - wiedza ta w konsekwencji obniży agresję ze strony zamachowców wobec dzieci, których zachowanie odstaje od reszty
11. **Pytaj zawsze o pozwolenie, np., gdy chcesz się zwrócić do uczniów** - każda aktywność podjęta bez zgody zamachowców może zostać potraktowana, jako akt oporu czy agresji i w konsekwencji ukarana
12. **Zawsze korzystaj z dobrej woli terrorysty** - nigdy nie wiadomo, kiedy kolejny raz będziemy mogli napić się czy zjeść posiłek. W przypadku działań antyterrorystycznych podjętych przez policję:
13. **Nie uciekaj z miejsca zdarzenia, nie wykonuj gwałtownych ruchów – możesz zostać uznany za terrorystę** - policja w trakcie operacji odbijania zakładników nie jest w stanie odróżnić napastników od ofiar
14. **Nie próbuj pomagać służbom ratowniczym, dyskutować z nimi** - próba pomocy siłom bezpieczeństwa bez ich wyraźnej zgody czy prośby może zostać potraktowane, jako akt agresji
15. **Położ się na podłodze, trzymaj ręce z otwartymi dłońmi najlepiej na wysokości głowy** - taka pozycja pozwala widzieć ewentualne niebezpieczne narzędzia będące w posiadaniu zamachowców, którzy wtopili się w szeregi zakładników

16. **Słuchaj poleceń i instrukcji grupy antyterrorystycznej, poddawaj się jej działaniom** - postawa taka ułatwia działania policji, a także identyfikację zamachowców, którzy próbują się wtopić w szeregi napastników
17. **Nie trzymaj oczu w przypadku użycia gazów łzawiących** - tarcie oczu tylko pogarsza skutki użycia gazu łzawiącego
18. **Pytaj o pozwolenie zaopiekowania się swoimi uczniami** - wszelkie samowolne działania mogą zostać potraktowane, jako akt agresji i mogą utrudnić akcję ratunkową
19. **Odpowiadaj na pytania funkcjonariuszy** - policja zbiera kluczowe informacje mające się przyczynić do skutecznej akcji uwolnienia zakładników i identyfikacji zamachowców
20. **Bądź przygotowany na traktowanie siebie, jako potencjalnego terrorysty dopóki twoja tożsamość nie zostanie potwierdzona** - w pierwszej fazie operacji odbijania zakładników policja nie jest w stanie odróżnić zakładników od napastników, którzy często próbują się wtopić w tłum i uciec z miejsca ataku
21. **Po wydaniu polecenia wyjścia – opuść pomieszczenie jak najszybciej, oddal się we wskazanym kierunku** - w przypadku interwencji sił bezpieczeństwa należy wykonać polecenia dokładnie tak, jak tego chcą siły interwencyjne
22. **Nie zatrzymuj się dla zabrania rzeczy osobistych, zawsze istnieje ryzyko wybuchu lub pożaru** - najważniejsze jest uratowanie życia i zdrowia, a dopiero później ratowanie dóbr materialnych.

### 1.3 Podłożenie ładunku wybuchowego

#### I. ALARMOWANIE

1. Osobie przyjmującej zgłoszenie o podłożeniu urządzenia wybuchowego oraz administratorowi obiektu nie wolno lekceważyć żadnej informacji na ten temat.
2. Osoba, która przyjęła zgłoszenie o podłożeniu urządzenia wybuchowego albo zauważyła w obiekcie przedmiot niewiadomego pochodzenia, mogący zawierać materiał wybuchowy powinna powiadomić o tym:
  - a) administratora obiektu – tel. 486121675
  - b) Policję – tel. 112 lub 997, która z urzędu dokonuje sprawdzenia wiarygodności każdego zgłoszenia.
3. W zależności od rodzaju zdarzenia, zawiadamiając Policję należy podać:
  - treść rozmowy ze zgłaszającym podłożenie urządzenia wybuchowego, którą należy prowadzić wg wskazówek załączonych do instrukcji – załącznik nr 2,
  - treść przesłanej wiadomości o podłożeniu urządzenia wybuchowego (list przesłany drogą elektroniczną należy zabezpieczyć wg wskazówek załączonych do instrukcji – załącznik nr 3),

- miejsce i opis zlokalizowanego przedmiotu, który może zawierać materiał wybuchowy,
- numer telefonu, z którego prowadzona jest rozmowa i swoje nazwisko.

## **II. CZYNNOŚCI PODEJMOWANE PRZEZ ADMINISTRATORA OBIEKTU PO UZYSKANIU INFORMACJI O PODŁOŻENIU URZĄDZENIA WYBUCHOWEGO LUB W PRZYPADKU JEGO ZLOKALIZOWANIA**

1. Do czasu przybycia Policji czynnościami zarządza administrator obiektu, a w czasie jego nieobecności osoba przez niego upoważniona.
2. Zarządzający czynnościami, w sytuacji, gdy urządzenie wybuchowe nie zostało jeszcze zlokalizowane, poleca, aby użytkownicy pomieszczeń dokonali sprawdzenia, czy znajdują się w nich:
  - przedmioty, których wcześniej nie było i nie wnieśli ich użytkownicy pomieszczeń (a mogły być wniesione i pozostawione przez inne osoby, np. interesantów),
  - ślady przemieszczenia elementów wyposażenia pomieszczeń,
  - zmiany w wyglądzie zewnętrznym przedmiotów znajdujących się w pomieszczeniu oraz emitowane z nich sygnały (np. dźwięki mechanizmów zegarowych, świecące elementy elektroniczne itp.).
3. Pomieszczenia ogólnodostępne, takie jak: korytarze, klatki schodowe, hole, windy, toalety, piwnice, strychy itp. oraz najbliższe otoczenie zewnętrzne obiektu powinny być sprawdzone przez pracowników obsługi administracyjnej lub ochrony.
4. W przypadku stwierdzenia przez użytkowników pomieszczeń obecności przedmiotów, których wcześniej nie było lub zmiany w wyglądzie i usytuowaniu przedmiotów stale znajdujących się w tych pomieszczeniach, można przypuszczać, iż mogą to być urządzenia wybuchowe. W takiej sytuacji:
  - **nie wolno dotykać** zlokalizowanych przedmiotów, a o ich umiejscowieniu należy natychmiast powiadomić administratora obiektu.

### **Administrator obiektu może wydać decyzję o ewakuacji osób z zagrożonego obiektu przed przybyciem Policji**

5. W przypadku ogłoszenia ewakuacji **administrator obiektu poleca** użytkownikom pomieszczeń zabrać ze sobą rzeczy osobiste, z którymi przybyli do obiektu i mieć je stale przy sobie np.: torebki, nesesery, plecaki oraz nakrycia wierzchnie.
6. Administrator obiektu ogłaszając ewakuację powinien zachować spokój i opanowanie, aby nie dopuścić do przejawów paniki.

### **III. AKCJA ROZPOZNAWCZO - NEUTRALIZACYJNA ZLOKALIZOWANYCH URZĄDZEŃ WYBUCHOWYCH**

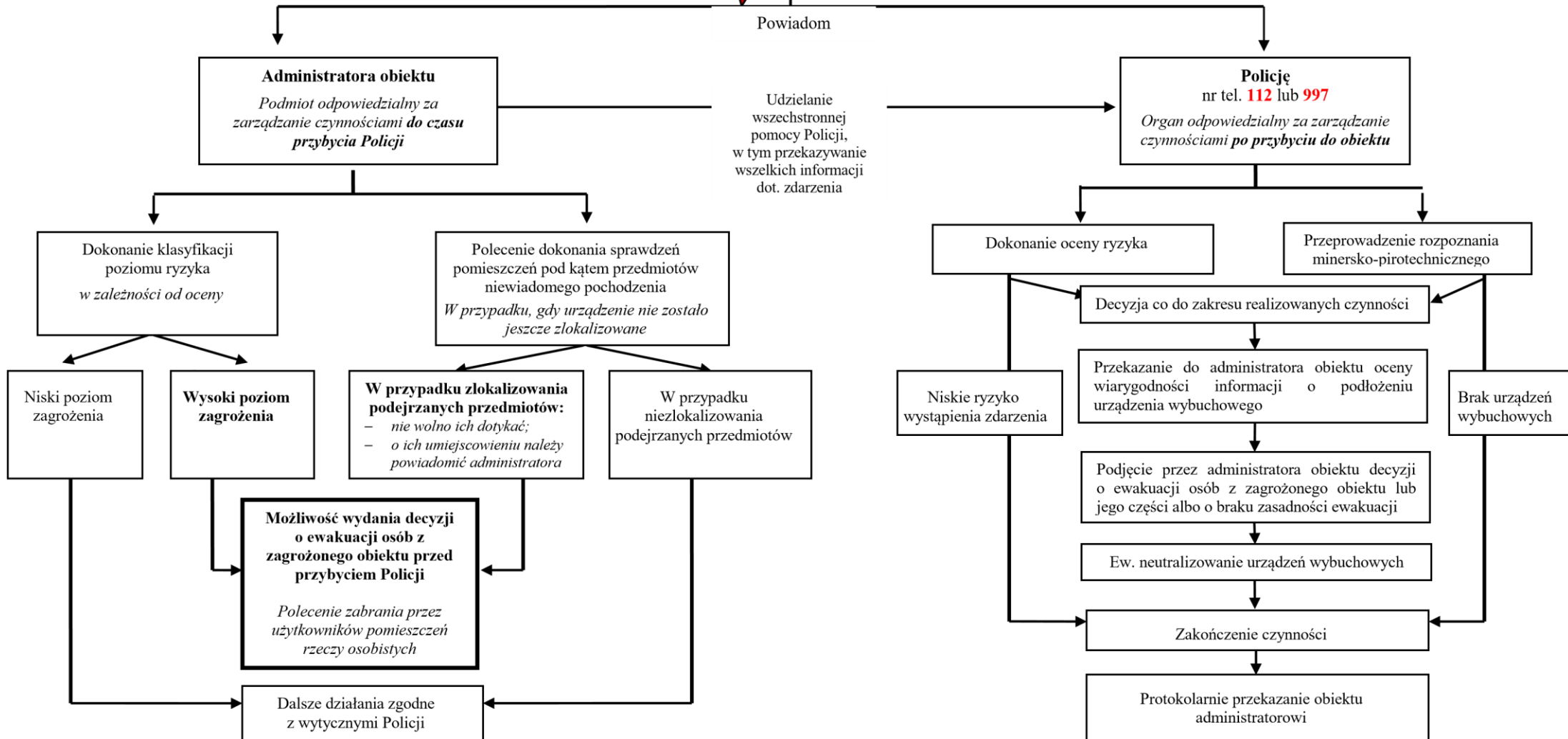
1. Po przybyciu do obiektu policjanta lub policyjnej grupy interwencyjnej administrator obiektu powinien przekazać im wszelkie informacje dotyczące zdarzenia oraz wskazać miejsca zlokalizowanych przedmiotów obcego pochodzenia i punkty newralgiczne w obiekcie.
2. Policjant lub dowódca grupy policjantów przejmuje zarządzanie czynnościami, a administrator obiektu powinien udzielić mu wszechstronnej pomocy.
3. Przy uwzględnieniu oceny wiarygodności informacji o podłożeniu urządzenia wybuchowego przygotowanej przez Policję, administrator obiektu podejmuje decyzję o ewakuacji osób z obiektu lub jego części – o ile wcześniej to nie nastąpiło – albo o braku zasadności ewakuacji.
4. Identyfikacją i rozpoznawaniem zlokalizowanych przedmiotów obcego pochodzenia oraz neutralizowaniem ewentualnie podłożonych urządzeń wybuchowych zajmują się uprawnione komórki organizacyjne Policji, przy wykorzystaniu specjalistycznych środków technicznych.
5. Po zakończeniu czynności policjant przekazuje protokolarnie obiekt administratorowi.

### **IV. POSTANOWIENIA KOŃCOWE**

1. Administrator obiektu powinien podejmować wszelkie czynności zmierzające do fizycznej i technicznej ochrony obiektu, uniemożliwiające podkładanie w nim urządzeń wybuchowych.
2. Administrator obiektu powinien na bieżąco organizować szkolenie personelu w zakresie stosowania niniejszej instrukcji oraz prowadzenia ewakuacji, a także posiadać aktualny plan obiektu zawierający informację o rozmieszczeniu punktów newralgicznych, takich jak: węzły gazowe, energetyczne i wodne, który udostępnia na żądanie policjanta zarządzającego czynnościami. Policja, w miarę możliwości, udziela pomocy w realizacji szkolenia dla obiektów administracji publicznej.
3. Należy zapewnić bieżące monitorowanie wiadomości przekazywanych na adresy poczty elektronicznej danej instytucji, podawane do publicznej wiadomości, jako adresy kontaktowe, pod kątem ewentualnego wpływu informacji o zagrożeniach dla obiektu.
4. Z treścią niniejszych „zasad postępowania” należy zapoznać jak najszersze grono osób. Decyzję w tym względzie podejmuje indywidualnie administrator obiektu.
5. Do powszechnego stosowania zalecana jest Instrukcja skrócona – załącznik nr 1

# INSTRUKCJA ALARMOWA

W przypadku otrzymania informacji o podłożeniu lub zlokalizowania urządzenia wybuchowego



## Załącznik nr 1

### Instrukcja skrócona zasady postępowania dla osób, które jako pierwsze uzyskały informację o podłożeniu lub zlokalizowaniu urządzenia wybuchowego w obiekcie użyteczności publicznej

#### 1. Informacja o podłożeniu urządzenia wybuchowego przekazana telefonicznie

- Zachowaj spokój i nie rozłączaj się
- Jeżeli to możliwe, zasygnalizuj innym osobom, aby przysłuchiwali się rozmowie
- Poproś o powiadomienie o tej sytuacji administratora i Policję
- Jeżeli aparat telefoniczny identyfikuje numer dzwoniącego, zanotuj ten numer albo symbole, które się pojawiły na wyświetlaczu
- Zapisz dokładnie słowa informacji
- Utrzymuj dzwoniącego jak najdłużej na linii; użyj *Formularza rozmowy ze zgłaszającym podłożenie urządzenia wybuchowego*, który pomoże Ci zebrać jak największą liczbę informacji
- Jeżeli to możliwe, nagraj rozmowę
- Bądź dostępny i gotowy do przekazania szczegółowych informacji dotyczących rozmowy służbom przybyłym na miejsce

#### 2. Informacja o podłożeniu urządzenia wybuchowego przekazana osobiście

- Jeśli osoba przekazująca informację odejdzie zanotuj, w którym kierunku się udała
- Powiadom administratora i Policję
- Zapisz przekazaną informację dokładnie w ten sam sposób, w jaki została wyartykułowana
- Zanotuj rysopis osoby, która przekazała informację: - imię, nazwisko, pseudonim, – jeśli są znane,
  - płeć,
  - wiek,
  - sylwetka (waga/wzrost),
  - włosy i kolor oczu, - rasa,
  - typ/kolor ubrania,
  - głos (głośny, gęboki, z akcentem, itp.),
  - znaki szczególne

#### 3. Informacja o podłożeniu urządzenia wybuchowego przekazana listownie

- Jeżeli to możliwe ogranicz dostęp do dokumentu innym osobom
- Zawiadom administratora i Policję
- Zapamiętaj, kto widział i dotykał dokument
- Jeżeli to możliwe sfotografuj treść dokumentu

#### 4. Informacja o podłożeniu urządzenia wybuchowego przekazana pocztą elektroniczną

- Zostaw wiadomość otwartą na komputerze
- Zawiadom administratora obiektu, administratora systemu wewnętrznego, Policję
- Utrwal informację, np. wydrukuj, sfotografuj albo skopiuj wiadomość i jej temat
- Zanotuj datę i czas odebrania wiadomości

## Załącznik nr 2

### Formularz rozmowy ze zgłaszającym podłożenie urządzenia wybuchowego

TRZYMAJ TĘ KARTKĘ POD TELEFONEM. POSTARAJ SIĘ NAGRAĆ ROZMOWĘ

#### Pytania:

Kiedy bomba eksploduje?, Gdzie jest teraz bomba?, Jak wygląda bomba?, Jakiego typu jest bomba?, Co spowoduje eksplozję?, Czy podłożyłeś bombę?, Dlaczego?

DOKŁADNE SŁOWA WYPOWIEDZI.....

PŁEĆ DZWONIĄCEGO..... WIEK.....

NUMER TELEFONU DZWONIĄCEGO.....GODZINA.....

DŁUGOŚĆ ROZMOWY..... DATA.....

#### GŁOS DZWONIĄCEGO

- |                  |                   |
|------------------|-------------------|
| - spokojny       | - nosowy          |
| - podekscytowany | - sepleni         |
| - powolny        | - chrapliwy       |
| - szybki         | - gęboki          |
| - cichy          | - przerywany      |
| - głośny         | - przełyka ślinę  |
| - śmiech         | - gęboko oddychał |
| - płacz          | - załamujący się  |
| - normalny       | - podszywa się    |
| - szczególny     | - akcent          |
| - niewyraźny     | - brzmi znajomo   |
| - wystraszony    | - inne            |

JEŻELI GŁOS BRZMI ZNAJOMO, KOGO PRZYPOMINA.....

#### ODGŁOSY W TLE:

- |                   |                          |
|-------------------|--------------------------|
| - uliczne         | - maszyny fabryczne      |
| - sztucce         | - zwierzęta              |
| - głosy           | - dobre połączenie       |
| - megafon         | - zakłócenia na linii    |
| - muzyka          | - połączenie lokalne     |
| - odgłosy domowe  | - połączenie zamiejscowe |
| - silniki         | - budka telefoniczna     |
| - odgłosy biurowe | - inne.....              |

#### JĘZYK WYPOWIEDZI:

- |                 |                              |
|-----------------|------------------------------|
| - wykształcony  | - niezrozumiały              |
| - wulgarny      | - nagrany                    |
| - nieracjonalny | - ostrzeżenie było odczytane |
| - obcobrzmiały  |                              |

UWAGI.....

ZGŁOSZONO DO.....DATA.....

NAZWISKO.....STANOWISKO.....

NUMER TELEFONU POD KTÓRY ZGŁOSZONO .....

### Załącznik nr 3

#### Algorytm postępowania w przypadku przekazania informacji o podłożeniu urządzenia wybuchowego za pomocą poczty elektronicznej

TRZYMAJ TĘ KARTKĘ PRZY KOMPUTERZE.

SYSTEMATYCZNIE ODBIERAJ POCZTĘ ELEKTRONICZNĄ! W SZCZEGÓLNOŚCI, GDY JEJ ADRES PODANY JEST DO WIADOMOŚCI PUBLICZNEJ.

**NIEZWŁOCZNIE POWIADOM ADMINISTRATORA WEWNĘTRZNEGO SYSTEMU.**

W przypadku przekazania informacji pocztą elektroniczną należy dążyć do uzyskania i zabezpieczenia następujących danych:

- wyeksportowanej pierwotnej wiadomości e-mail (u bezpośredniego adresata, a nieprzesyłanej dalej), którą można edytować w programie – kliencie poczty elektronicznej w postaci pojedynczego pliku (\*.msg, \*.email, itp.),
- w przypadku braku możliwości wyeksportowania całej wiadomości do osobnego pliku, należy zabezpieczyć wyłącznie u jej adresata, oprócz treści samej wiadomości, „nagłówek rozszerzony wiadomości” (właściwości wiadomości, źródło wiadomości), czyli fragment wiadomości zawierający informacje dot. „drogi” przebytej przez e-mail, złożonej z adresów IP serwerów pocztowych wraz z dokładnymi datami, czasami, ze szczególnym uwzględnieniem stref czasowych,
- w przypadku wykorzystania do powiadomienia komunikatorów należy dążyć do ustalenia zakresu czasowego połączenia (wskazanie czasu trwania połączenia, konkretnej daty związanej ze zdarzeniem, konieczne w celu weryfikacji użytkownika i przypisywania nieużywanego konta nowym użytkownikom, jak ma to miejsce np. w Gadu-Gadu, czas logowania i wylogowania), numeru użytkownika komunikatora, nazwy profilowej użytkownika – nick’a.

#### **Załącznik nr 4**

### **Postępowanie w przypadku ujawnienia lub otrzymania przesyłki, mogącej zawierać urządzenie wybuchowe**

W przypadku ujawnienia/otrzymania podejrzanej przesyłki:

- **nie przemieszczaj jej (trzymaną delikatnie odłóż),**
- **nie ściskaj ani nie deformuj,**
- **opuść pomieszczenie,**
- **natychmiast powiadom przełożonych i Policję.**

O wszystkich zastrzeżeniach, co do ujawnionej przesyłki należy niezwłocznie poinformować interweniującego минера – pirotechnika.

## 1.4 Podłożenie podejrzanego pakunku

Podejrany pakunek to przesyłka z ładunkiem wybuchowym lub nieznaną substancją. W przypadku podejrzenia jej otrzymania:

- 1) **Odizoluj miejsce znajdowania się podejrzanego pakunku** - należy założyć, że podejrzany pakunek jest ładunkiem wybuchowym, dopóki taka ewentualność nie zostanie wykluczona
- 2) **Nie dotykaj, nie otwieraj i nie przesuwaj podejrzanego pakunku** - w przypadku ładunku wybuchowego może on eksplodować w trakcie próby manipulowania
- 3) **Okryj pakunek w przypadku stwierdzenia wydobywania się z niego innej substancji (tylko, jeżeli czas na to pozwala)** - okrycie pakunku w przypadku wycieku nieznannej substancji może ograniczyć rozprzestrzenianie się substancji
- 4) **Poinformuj o stwierdzeniu pakunku osobę odpowiedzialną za uruchomienie procedury** - osoba odpowiedzialna może zarządzić ewakuację całości personelu szkoły
- 5) **Po usłyszeniu sygnału o podłożeniu ładunku wybuchowego rozpocznij ewakuację zgodnie z planem ewakuacji** - ewakuacja musi być rozpoczęta niezwłocznie po ogłoszeniu odpowiedniego sygnału. Ewakuacja ma na celu ochronę personelu przed skutkami ewentualnej eksplozji ładunku
- 6) **Nie używaj telefonu komórkowego** - eksplozja ładunku może zostać zainicjowana falami emitowanymi przez telefon komórkowy
- 7) **Bezwzględnie wykonuj polecenia osoby kierującej sytuacją kryzysową lub funkcjonariuszy służb** - w trakcie uruchomienia procedury niezbędna jest dyscyplina i niezwłoczne wykonywanie wszystkich poleceń osoby kierującej sytuacją kryzysową
- 8) **W miejscu ewakuacji policz wszystkie dzieci i poinformuj osobę odpowiedzialną za kierowanie działaniami kryzysowymi** - szybkie sprawdzenie obecności wszystkich dzieci, ułatwi zakończenie ewakuacji całości personelu szkoły
- 9) **Poinformuj rodziców o miejscu odbioru dzieci i drodze dojazdu** - informacja ta pozwoli rodzicom na sprawny odbiór dzieci i nie spowoduje blokowania dróg ewakuacyjnych

Poniższa tabela prezentuje instrukcję postępowania w przypadku podejrzenia podłożenia na terenie szkoły ładunku wybuchowego lub podejrzanego pakunku:

<b>Osoby odpowiedzialne za uruchomienie procedury</b>	Dyrektor placówki lub w przypadku jego nieobecności wicedyrektor W przypadku ich nieobecności – osoba przez nich upoważniona
<b>Otrzymanie informacji o podłożeniu ładunku wybuchowego</b>	<b>Stwierdzenie podejrzanego pakunku</b>

Prowadząc rozmowę z osobą informującą o podłożeniu ładunku wybuchowego, zapamiętaj jak największą ilość szczegółów		Odizoluj miejsce znajdowania się podejrzanego pakunku
Zapisz natychmiast wszystkie uzyskane lub zapamiętane informacje		Nie dotykaj, nie otwieraj i nie przesuwaj podejrzanego pakunku
Poinformuj niezwłocznie o otrzymaniu zgłoszenia osobę odpowiedzialną za uruchomienie procedury		Okryj pakunek w przypadku stwierdzenia wydobywania się z niego innej substancji (tylko, jeżeli czas na to pozwala)
Po usłyszeniu sygnału o podłożeniu ładunku wybuchowego rozpocznij ewakuację zgodnie z planem ewakuacji		Poinformuj o stwierdzeniu pakunku osobę odpowiedzialną za uruchomienie procedury
Nie używaj telefonu komórkowego		Po usłyszeniu sygnału o podłożeniu ładunku wybuchowego rozpocznij ewakuację zgodnie z planem ewakuacji
Sprawdź, jeżeli możesz, czy w klasie pozostały przedmioty, które nie należą do jej wyposażenia		Nie używaj telefonu komórkowego
Bezwzględnie wykonuj polecenia osoby kierującej sytuacją kryzysową lub funkcjonariuszy służb		Bezwzględnie wykonuj polecenia osoby kierującej sytuacją kryzysową lub funkcjonariuszy służb
W miejscu ewakuacji policz wszystkie dzieci i poinformuj osobę odpowiedzialną za kierowanie działaniami kryzysowymi		W miejscu ewakuacji policz wszystkie dzieci i poinformuj osobę odpowiedzialną za kierowanie działaniami kryzysowymi
Poinformuj rodziców o miejscu odbioru dzieci i drodze dojazdu		Poinformuj rodziców o miejscu odbioru dzieci i drodze dojazdu
<b>Telefony alarmowe</b>	Policja 997	Telefon alarmowy 112
<b>Sposób powiadamiania służb</b>	Wybierz jeden z ww. numerów.  Po zgłoszeniu się dyżurnego operatora danej służby podaj następujące informacje:	nazwę i adres szkoły
		rodzaj stwierdzonego zagrożenia
		imię i nazwisko oraz pełnioną funkcję
		telefon kontaktowy
		zrealizowane przedsięwzięcia
		potwierdź przyjęcie zgłoszenia i zapisz dane przyjmującego zgłoszenie
<b>Sposób postępowania z uczniami ze SPE</b>	Nauczyciele odpowiedzialni za opiekę na osobami niepełnosprawnymi dbają o zachowanie się przez dzieci zgodnie z potrzebami danej sytuacji. W przypadku konieczności ewakuacji zapewniają pomoc zgodnie z wcześniejszymi ustaleniami.	

<b>Zarządzanie na wypadek sytuacji kryzysowej</b>	Czynnościami realizowanymi w trakcie procedury kieruje dyrektor placówki, wicedyrektor lub osoba przez niego wyznaczona.
<b>Obowiązki pracowników</b>	Zapoznać się z czynnościami realizowanymi w trakcie uruchamiania procedury
	Brać udział w treningach i szkoleniach z zakresu stosowania procedury
	Znać sygnał uruchamiający procedurę
	Mieć zapisane numery telefonów osób odpowiedzialnych za uruchomienie procedury i koordynację ewakuacji osób niepełnosprawnych
	Znać swoje zadania na wypadek uruchomienia procedury
	Znać miejsce ewakuacji.
	Szkolić uczniów w zakresie postępowania na wypadek uruchomienia procedury
	Stosować się do poleceń osoby zarządzającej sytuacją kryzysową.

### 1.5 Wypadek skażenia chemicznego lub biologicznego szkoły

Przez zagrożenie chemiczne rozumiemy uwolnienie niebezpiecznych dla ludzi i środowiska pierwiastków chemicznych oraz ich związków, mieszanin lub roztworów występujących w środowisku lub powstałych w wyniku działalności człowieka. Zagrożenie może wynikać także z stosowania broni biologicznej (broń B, broń bakteriologiczna). W broni B ładunki bojowe są wypełnione mikroorganizmami chorobotwórczymi: bakteriami (wąglik, brucelozą etc.) wirusami (ospy, gorączki krwotocznej, zapalenia mózgu, wirusa HIV), toksynami (rycyna, toksyna otulinowa), grzybami lub pierwotniakami.

SYTUACJA, GDY NASTĄPIŁO SKAŻENIE SZKOŁY (SZKOŁA OTRZYMUJE INFORMACJĘ O MOŻLIWYM SKAŻENIU SUBSTANCJĄ CHEMICZNĄ/ BIOLOGICZNĄ - NP. TELEFON O ZAMIARZE ATAKU).

Należy wówczas:

- 1) zaalarmować wszystkich przebywających na terenie szkoły, a osoby przebywające na zewnątrz ewakuować do budynku szkoły przemieszczając się pod wiatr oraz poprzecznie do kierunku wiatru**
- 2) natychmiast po ogłoszeniu alarmu powiadomić odpowiednie służby** - policję, straż pożarną, pogotowie ratunkowe, kładąc szczególny nacisk na zawarcie w tym powiadomieniu informacji o charakterze potencjalnego ataku
- 3) w budynku** - szkole, zamknąć i uszczelnić okna, drzwi, otwory wentylacyjne

**4) w miarę możliwości gromadzić podręczne środki ratownicze i odtrutki** - maski pyłowe, gazę, watę, kwas octowy, sok cytrynowy, oliwę jadalną, wodę, wodę utlenioną, mydło, olej parafinowy, środki pobudzające krążenie, spirytus do zmywania skóry

**5) przygotować wilgotne tampony do ochrony dróg oddechowych, na wypadek przeniknięcia środka biologicznego lub chemicznych do wnętrza pomieszczeń** częsta zmiana tamponu lub nawilżanie go wodą zabezpiecza przed nadmiernym pochłanianiem substancji

**6) powstrzymać się od picia, spożywania posiłków, palenia oraz prac wymagających dużego wysiłku**

**7) do chwili odwołania alarmu lub zarządzenia ewakuacji nie wolno opuszczać uszczelnionych pomieszczeń, przebywać w pobliżu okien i innych otworów wentylacyjnych**

**8) oczekiwać na pojawienie się odpowiednich służb i postępować zgodnie z otrzymanymi od nich wytycznymi.**

#### **SYTUACJA, GDY SZKOŁA ZOSTAŁA SKAŻONA SUBSTANCJĄ CHEMICZNĄ/BIOLOGICZNĄ A ZAGROŻENIE ZOSTAŁO WYKRYTE NATYCHMIAST LUB SZYBKO PO JEGO POJAWIENIU SIĘ.**

Należy wówczas:

**1) nie dotykać i nie wąchać podejrzanych przedmiotów, nie sprzątać proszku, nie ścierać cieczy**

**2) aby zapobiec rozprzestrzenianiu się substancji, przykryć ją np. kocem**

**3) pozamykać okna oraz drzwi, nie dopuścić do przeciągów**

**4) opuścić pomieszczenie, w którym wykryto/stwierdzono obecność podejrzanej substancji i nie wpuszczać do niego innych osób**

**5) powiadomić osobę odpowiedzialną za zarządzanie kryzysowe w szkole - dyrektora, osobę upoważnioną przez dyrekcję**

**6) zaalarmować wszystkie osoby przebywające na terenie szkoły i ewakuować je w rejon ewakuacji ( budynek patrz p. 10), przemieszczając się pod wiatr oraz poprzecznie do kierunku wiatru**

**7) natychmiast po ogłoszeniu ewakuacji powiadomić odpowiednie służby** - policja, straż pożarna, pogotowie ratunkowe kładąc szczególny nacisk na zawarcie w tym powiadomieniu informacji o charakterze potencjalnego zagrożenia

**8) jeśli miał miejsce kontakt z substancją, należy:** umyć dokładnie ręce wodą i mydłem, zdjąć ubranie, które miało kontakt z podejrzaną substancją i włożyć do plastikowego worka

**9) po kontakcie z substancją nie wolno:** jeść, pić, palić do czasu uzyskania zgody odpowiednich służb - policja, straż pożarna, wyspecjalizowana jednostka zwalczania skażeń i zakażeń

**10) w obiekcie** – budynku, do którego nastąpiła ewakuacja zamknąć i uszczelnić okna, drzwi, otwory wentylacyjne

**11) sporządzić listę osób, które miały kontakt z podejrzaną substancją albo znalazły się w odległości ok. 5 m od niej.** Listę przekazać policji.

**12) w miarę możliwości gromadzić podręczne środki ratownicze i odtrutki** - maski pyłowe, gazę, watę, kwas octowy, sok cytrynowy, oliwę jadalną, wodę, wodę utlenioną, mydło, olej parafinowy, środki pobudzające krążenie, spirytus do zmywania skóry

**13) przygotować wilgotne tampony do ochrony dróg oddechowych, na wypadek przeniknięcia środków biologicznego lub chemicznych do wnętrza pomieszczeń** - częsta zmiana tamponu lub nawilżanie go wodą zabezpiecza przed nadmiernym pochłanianiem substancji

**14) powstrzymać się od picia, spożywania posiłków, palenia oraz prac wymagających dużego wysiłku**

**15) oczekiwać na pojawienie się odpowiednich służb i postępować zgodnie z otrzymanymi od nich wytycznymi.**

**SYTUACJA, GDY SZKOŁA ZOSTAŁA SKAŻONA SUBSTANCJĄ CHEMICZNĄ/BIOLOGICZNĄ A ZAGROŻENIE ZOSTAŁO WYKRYTE PÓŹNO, NP., GDY POJAWIŁY SIĘ OBJAWY REAKCJI NA SUBSTANCJĘ LUB/I OGNISKA ZACHOROWAŃ:**

Należy wtedy:

**1) nie dotykać i nie wąchać podejrzanych przedmiotów, nie sprzątać proszku, nie ścierać cieczy**

**2) powiadomić osobę odpowiedzialną w szkole za zarządzanie kryzysowe** - dyrektora, osobę upoważnioną przez dyrekcję

**3) przykryć substancję np. kocem, aby zapobiec jej rozprzestrzenianiu się**

**4) pozamykać okna oraz drzwi, nie dopuścić do przeciągów**

**5) opuścić pomieszczenie, w którym wykryto/stwierdzono obecność podejrzaną substancji i nie wpuszczać do niego innych osób**

**6) ogłosić alarm i wszystkich uczniów, nauczycieli oraz pracowników znajdujących się bezpośrednio poza budynkiem, a przebywających na terenie szkoły ewakuować do wnętrza szkoły**

**7) natychmiast po ogłoszeniu alarmu powiadomić odpowiednie służby** - policję, straż pożarną, pogotowie ratunkowe, kładąc szczególny nacisk na zawarcie w tym powiadomieniu informacji o charakterze potencjalnego zagrożenia

**8) w szkole zamknąć i uszczelnić okna, drzwi, otwory wentylacyjne a budynek szkoły wraz ze wszystkimi obecnymi wewnątrz osobami odizolować od bezpośredniego otoczenia przygotowując się do ewentualnej kwarantanny**

**9) oczekiwać na pojawienie się odpowiednich służb i postępować zgodnie z otrzymanymi od nich wytycznymi.**

Poniższa tabela prezentuje instrukcję postępowania w przypadku skażenia substancją chemiczną lub biologiczną terenu szkoły oraz zagrożenia skażeniem ww. substancjami.

<b>Osoby odpowiedzialne za uruchomienie procedury</b>	Dyrektor, Wicedyrektor W przypadku ich nieobecności – osoba przez nich upoważniona
<b>Szkoła otrzymuje informację o możliwym skażeniu substancją chemiczną/biologiczną (np. telefon o zamiarze ataku), gdy nie nastąpiło skażenie placówki</b>	zaalarmować wszystkich przebywających na terenie szkoły, osoby przebywające na zewnątrz ewakuować do budynku szkoły przemieszczając się pod wiatr oraz poprzecznie do kierunku wiatru
	natychmiast po ogłoszeniu alarmu powiadomić odpowiednie służby
	w budynku - szkole, zamknąć i uszczelnić okna, drzwi, otwory wentylacyjne
	w miarę możliwości gromadzić podręczne środki ratownicze
	przygotować wilgotne tampony do ochrony dróg oddechowych, na wypadek przeniknięcia środka biologicznego lub chemicznych do wnętrza pomieszczeń
	powstrzymać się od picia, spożywania posiłków, palenia oraz prac wymagających dużego wysiłku
	do chwili odwołania alarmu lub zarządzenia ewakuacji, nie wolno opuszczać uszczelnionych pomieszczeń, przebywać w pobliżu okien i innych otworów wentylacyjnych
	oczekiwać na pojawienie się odpowiednich służb i postępować zgodnie z otrzymanymi od nich wytycznymi.
<b>Szkoła została skażona substancją chemiczną/biologiczną, a zagrożenie zostało wykryte natychmiast lub szybko po jego pojawieniu się</b>	nie dotykać i nie wąchać podejrzanych przedmiotów, nie sprzątać proszku, nie ścierać cieczy
	aby zapobiec rozprzestrzenianiu się substancji, przykryć ją np. kocem
	pozamykać okna oraz drzwi nie dopuścić do przeciągów

	opuścić pomieszczenie, w którym wykryto/stwierdzono obecność podejrzaną substancji i nie wpuszczać do niego innych osób
	powiadomić administratora
	zaalarmować wszystkie osoby przebywające na terenie szkoły i ewakuować je w rejon ewakuacji, przemieszczając się pod wiatr oraz poprzecznie do kierunku wiatru
	jeśli miał miejsce kontakt z substancją, należy: umyć dokładnie ręce wodą i mydłem, zdjąć ubranie, które miało kontakt z podejrzaną substancją i włożyć do plastikowego worka
	po kontakcie z substancją nie wolno: jeść, pić, palić do czasu uzyskania zgody odpowiednich służb
	w obiekcie – budynku, do którego nastąpiła ewakuacja zamknąć i uszczelnić okna, drzwi, otwory wentylacyjne
	sporządzić listę osób, które miały kontakt z podejrzaną substancją albo znalazły się w odległości ok. 5 m od niej. Listę przekazać policji
	w miarę możliwości gromadzić podręczne środki ratownicze i odtrutki
	przygotować wilgotne tampony do ochrony dróg oddechowych, na wypadek przeniknięcia środków biologicznego lub chemicznego do wnętrza pomieszczeń
	powstrzymać się od picia, spożywania posiłków, palenia oraz prac wymagających dużego wysiłku
	oczekiwać na pojawienie się odpowiednich służb i postępować zgodnie z otrzymanymi od nich wytycznymi.
<b>Szkoła została skażona substancją chemiczną/biologiczną a zagrożenie zostało wykryte późno, np., gdy pojawiły się objawy reakcji na substancję lub/i ogniska zachorowań:</b>	nie dotykać i nie wąchać podejrzanych przedmiotów, nie sprzątać proszku, nie ścierać cieczy
	powiadomić dyrektora szkoły, w razie nieobecności wicedyrektora
	aby zapobiec rozprzestrzenianiu się substancji, przykryć ją np. kocem
	pozamykać okna oraz drzwi, nie dopuścić do przeciągów
	opuścić pomieszczenie, w którym wykryto/stwierdzono obecność podejrzaną substancji i nie wpuszczać do niego innych osób
	ogłosić alarm i wszystkich uczniów, nauczycieli oraz pracowników znajdujących się bezpośrednio poza budynkiem, a przebywających na terenie szkoły ewakuować do wnętrza szkoły
	natychmiast po ogłoszeniu alarmu powiadomić odpowiednie służby

	w szkole zamknąć i uszczelnić okna, drzwi, otwory wentylacyjne, a budynek szkoły wraz ze wszystkimi obecnymi wewnątrz osobami odizolować od bezpośredniego otoczenia przygotowując się do ewentualnej kwarantanny	
	oczekiwać na pojawienie się odpowiednich służb i postępować zgodnie z otrzymanymi od nich wytycznymi	
<b>Sposób prowadzenia ewakuacji</b>	Ewakuację można przeprowadzić tylko na wyraźną komendę sił interwenujących i zgodnie z ich wskazówkami	
<b>Sposób reakcji na sygnał dźwiękowy</b>	Sygnał dźwiękowy - ewakuacja	
	Sygnały dźwiękowy – wejść i pozostać w budynku	
<b>Telefony alarmowe</b>	Policja 997 Straż pożarna 998 Pogotowie Ratunkowe 999 Telefon alarmowy 112	
<b>Sposób powiadamiania służb</b>	Wybierz jeden z ww. numerów. Po zgłoszeniu się dyżurnego operatora danej służby podaj następujące informacje	nazwę i adres szkoły
		rodzaj stwierdzonego zagrożenia
		imię i nazwisko oraz pełnioną funkcję
		telefon kontaktowy
		Zrealizowane przedsięwzięcia
		potwierdź przyjęcie zgłoszenia i zapisz dane przyjmującego zgłoszenie
<b>Sposób postępowania z uczniami ze SPE</b>	Nauczyciele odpowiedzialni za opiekę nad osobami niepełnosprawnymi dbają o zachowanie się przez dzieci zgodnie z potrzebami danej sytuacji. W przypadku konieczności ewakuacji zapewniają pomoc zgodnie z wcześniejszymi ustaleniami.	
<b>Zarządzanie na wypadek sytuacji kryzysowej</b>	Czynnościami realizowanymi w trakcie strategii kieruje dyrektor placówki lub osoba przez niego wyznaczona.	
<b>Obowiązki pracowników</b>	Zapoznać się z czynnościami realizowanymi w trakcie uruchamiania strategii	
	Brać udział w treningach i szkoleniach z zakresu stosowania strategii	

	Znać sygnał uruchamiający strategię
	Mieć zapisane numery telefonów osób odpowiedzialnych za uruchomienie strategii i koordynację ewakuacji osób niepełnosprawnych
	Znać swoje zadania na wypadek uruchomienia strategii
	Znać miejsce ewakuacji
	Szkolić uczniów w zakresie postępowania na wypadek uruchomienia strategii
	Stosować się do poleceń osoby zarządzającej sytuacją kryzysową.

## 2. ZAGROŻENIA WEWNĘTRZNE

### 2.1 Procedura postępowania na wypadek wystąpienia agresywnych zachowań w szkole lub tzw. fali

AGRESYWNE ZACHOWANIA UCZNIA W SZKOLE LUB PRZYPADKI TZW. FALI	
<b>Cel</b>	Zapewnienie bezpieczeństwa fizycznego w szkole na wypadek wystąpienia na terenie szkoły zachowań agresywnych tj. agresji fizycznej i agresji słownej ucznia wobec ucznia lub nauczyciela.
<b>Osoby odpowiedzialne i zarządzanie</b>	Procedura postępowania jest uruchamiana przez osobę, która zauważyła przedmiotowe zachowanie lub której je zgłoszono. O stopniu zaawansowania procedury i podejmowanych w niej krokach decyduje dyrektor placówki. Czynnościami realizowanymi w trakcie procedury kieruje dyrektor placówki lub osoba przez niego wyznaczona.
<b>Sposób postępowania</b>	<p><b>1. Agresja fizyczna</b></p> <ul style="list-style-type: none"> <li>▪ Należy bezzwłocznie podjąć działania mające na celu powstrzymanie i wyeliminowanie tego zjawiska. Obowiązkiem każdego pracownika szkoły, który zaobserwował atak agresji fizycznej lub został o nim poinformowany jest przerwanie tego zachowania. Pracownik szkoły powinien w sposób stanowczy i zdecydowany przekazać uczestnikom agresji, że nie wyraża zgody na takie zachowanie. Należy mówić dobitnie, głośno, stanowczo, używać krótkich komunikatów. W razie potrzeby należy zadbać o uniemożliwienie dalszego kontaktu między uczniami.</li> <li>▪ Należy powiadomić dyrektora ( w razie nieobecności wicedyrektora) szkoły oraz powiadomić wychowawcę/ów oraz rodziców agresora i ofiary.</li> </ul>

	<ul style="list-style-type: none"> <li>▪ W przypadku zagrożenia życia (stan nieprzytomny) – pracownik szkoły obecny przy zaistniałej sytuacji wzywa natychmiast karetkę pogotowia, nawet bez uzyskania zgody rodziców.</li> <li>▪ Opiekę nad uczniem podczas udzielania pomocy medycznej, ale bez możliwości udzielenia zgody na operację, sprawuje osoba wyznaczona przez dyrektora szkoły.</li> <li>▪ Decyzję o dalszym leczeniu dziecka podejmują rodzice poszkodowanego.</li> <li>▪ Wychowawcy klas przeprowadzają rozmowy z rodzicami obydwu stron oraz ze sprawcą i ofiarą. Z rozmów sporządzają notatkę.</li> <li>▪ W przypadku agresji fizycznej poczucia bezpieczeństwa i wsparcia wymagają również świadkowie ataku. Należy przeprowadzić rozmowę ze świadkami przemocy, wyjaśnić im pojęcie agresji, przypomnieć normy i zasady reagowania na przemoc, ustalić działania w podobnych przypadkach.</li> </ul> <p>W przypadku wszczynania kolejnych ataków przez agresora, z widocznymi skutkami pobicia - szkoła kieruje sprawę na Policję, od postępowania, której zależą dalsze losy sprawcy przemocy. Wobec agresora stosuje się konsekwencje przewidziane w statucie szkoły i regulaminie.</p> <p><b>2. Agresja słowna</b></p> <ul style="list-style-type: none"> <li>▪ Należy bezzwłocznie podjąć działania mające na celu powstrzymanie i wyeliminowanie tego zjawiska</li> <li>▪ Należy powiadomić wychowawcę klasy, dyrektora oraz pedagoga.</li> <li>▪ Wychowawca (pedagog) przeprowadza rozmowę z uczniem mającą na celu wyjaśnienie okoliczności zdarzenia. Rozmowę z ofiarą i agresorem należy przeprowadzić osobno.</li> <li>▪ Wychowawca (pedagog) przeprowadza rozmowę ze sprawcą i ofiarą w celu ustalenia okoliczności zdarzenia, ustala wraz ze sprawcą formę zadośćuczynienia.</li> <li>▪ O zaistniałym zdarzeniu należy poinformować rodziców uczestników zdarzenia.</li> <li>▪ W przypadku agresji fizycznej poczucia bezpieczeństwa i wsparcia wymagają również świadkowie ataku. Należy przeprowadzić rozmowę ze świadkami przemocy, wyjaśnić im pojęcie agresji, przypomnieć normy i zasady reagowania na przemoc, ustalić działania w podobnych przypadkach.</li> <li>▪ W poważnych przypadkach np. uzyskania informacji o popełnieniu przestępstwa ściganego z urzędu lub przestępstwa ściganego na wniosek poszkodowanego powiadamiana jest Policja.</li> <li>▪ Wobec ucznia przejawiającego zachowania agresywne stosuje się konsekwencje przewidziane w statucie i regulaminie szkoły.</li> </ul>
<p><b>Obowiązki pracowników szkoły</b></p>	<p>Należy:</p> <ul style="list-style-type: none"> <li>▪ zapoznać się z czynnościami realizowanymi w trakcie uruchamiania procedury.</li> <li>▪ brać udział w treningach i szkoleniach z zakresu stosowania procedury.</li> <li>▪ mieć zapisane numery telefonów osób odpowiedzialnych za uruchomienie procedury</li> </ul>

	<ul style="list-style-type: none"> <li>▪ znać swoje zadania na wypadek uruchomienia procedury. szkolić uczniów w zakresie postępowania na wypadek uruchomienia procedury.</li> <li>▪ stosować się do poleceń osoby zarządzającej sytuacją kryzysową.</li> </ul>
--	---

## 2.2 Procedura postępowania na wypadek znalezienia w szkole substancji psychoaktywnych

<b>ZNALEZIENIE W SZKOLE SUBSTANCJI PSYCHOAKTYWNYCH</b>	
<b>Cel</b>	Zapewnienie zdrowia i bezpieczeństwa fizycznego, psychicznego i emocjonalnego uczniów przebywających w szkole w sytuacji zagrożeń wewnętrznych związanych z rozprowadzaniem niebezpiecznych środków odurzających oraz odurzeniem alkoholem, narkotykami lub „dopalaczami”.
<b>Osoby odpowiedzialne za zarządzanie</b>	Dyrektor szkoły w razie nieobecności wicedyrektor
<b>Podstawy uruchomienia procedury</b>	Wystąpienie zagrożenia: (1) rozpowszechnianiem środków odurzających (narkotyków, dopalaczy) lub alkoholu, (2) zdrowia ucznia po użyciu środka odurzającego lub spożycia alkoholu oraz (3) zdrowia ucznia w wyniku wypadku w szkole lub poza nią.
<b>Sposób działania</b>	<p>1. W przypadku <b>znalezienia podejrzonej substancji odurzającej</b> na terenie szkoły, należy:</p> <ul style="list-style-type: none"> <li>▪ zachować szczególne środki ostrożności</li> <li>▪ zabezpieczyć substancję przed dostępem do niej uczniów oraz ew. jej zniszczeniem</li> <li>▪ powiadomić dyrektora szkoły, który powiadamia Policję</li> <li>▪ ustalić, (jeżeli to możliwe), do kogo znaleziona substancja należy</li> <li>▪ przekazać Policji zabezpieczoną substancję oraz informację o zaistniałej sytuacji</li> <li>▪ opracować i prowadzić projekty edukacyjne dot. w/w problematyki.</li> </ul> <p>2. W przypadku <b>podejrzenia ucznia o posiadanie środków odurzających</b> należy:</p> <ul style="list-style-type: none"> <li>▪ odizolować ucznia od pozostałych uczniów w klasie</li> <li>▪ powiadomić pedagoga szkolnego</li> <li>▪ powiadomić dyrektora szkoły, dyrektor powiadamia Policję</li> <li>▪ zażądać od ucznia w obecności innej osoby przekazania posiadanej substancji</li> <li>▪ zażądać od ucznia pokazania zawartości plecaka oraz zawartości kieszeni w obecności innej osoby/pedagoga</li> <li>▪ powiadomić rodziców ucznia</li> </ul>

- poinformować rodziców o obowiązujących procedurach w szkole
- przeprowadzić z uczniem w obecności rodziców dziecka rozmowę o złamaniu obowiązującego prawa szkolnego. W dalszej kolejności należy objąć ucznia działaniami profilaktycznymi lub wychowawczymi. Wsparcia należy udzielić również rodzicom ucznia.
- podjąć wraz z rodzicami działania profilaktyczne w zakresie posiadania i rozprowadzania środków odurzających.

3. W przypadku **rozpoznania stanu odurzenia ucznia alkoholem**:

- powiadomić wychowawcę klasy ucznia
- odizolować ucznia od pozostałych uczniów w klasie powiadomić pedagoga szkolnego
- przekazać ucznia pod opiekę pielęgniarki/pedagoga szkolnego, jeśli jest w szkole
- powiadomić dyrektora szkoły o zaistniałej sytuacji
- powiadomić rodziców ucznia z prośbą o przybycie do szkoły
- poinformować rodziców o obowiązującej w szkole procedurze postępowania na wypadek znalezienia w szkole substancji psychoaktywnych. W dalszej kolejności należy objąć ucznia działaniami profilaktycznymi lub wychowawczymi. Wsparcia należy udzielić również rodzicom ucznia.
- przeprowadzić rozmowę z rodzicami wskazując argumenty dla zagrożenia zdrowia, wskazać działania, instytucje mogące służyć pomocą w zaistniałej sytuacji.
- powiadomić właściwe instytucje zajmujące się zdrowiem ucznia.

4. W przypadku **rozpoznania stanu odurzenia ucznia narkotykami**:

- przekazać uzyskaną informację wychowawcy klasy
- poinformować pielęgniarkę/pedagoga szkolnego
- w momencie rozpoznania odizolować ucznia od pozostałych uczniów w klasie
- przekazać ucznia pod opiekę pielęgniarki/pedagoga szkolnego
- poinformować dyrektora szkoły o zaistniałej sytuacji
- wezwać do szkoły rodziców ucznia
- przekazać rodzicom informację o obowiązującej procedurze postępowania
- przeprowadzić rozmowę z rodzicami oraz z uczniem.
- zobowiązać rodziców do pomocy dziecku w odstąpieniu odurzania się, wskazać działania, instytucje mogące służyć pomocą w zaistniałej sytuacji.
- opracować działania profilaktyczne lub wychowawcze pracy z dzieckiem
- wdrożyć program wychowawczo-profilaktyczny. Monitorować i ewaluować efekty
- powiadomić właściwe instytucje zajmujące się zdrowiem ucznia.

5. W przypadku **rozpoznania stanu odurzenia ucznia „dopalaczami”**:

- przekazać uzyskaną informację wychowawcy klasy

	<ul style="list-style-type: none"> <li>▪ w momencie rozpoznania odizolować ucznia od pozostałych uczniów w klasie</li> <li>▪ poinformować dyrektora szkoły o zaistniałej sytuacji</li> <li>▪ wezwać karetkę pogotowia ratunkowego</li> <li>▪ wezwać do szkoły rodziców/prawnych opiekunów ucznia</li> <li>▪ przekazać rodzicom informację o obowiązującej procedurze postępowania</li> <li>▪ przeprowadzić rozmowę z rodzicami oraz z uczniem w ich obecności lub indywidualnie w celu wyciszenia emocji</li> <li>▪ udzielić pomocy i zobowiązać rodziców do pomocy dziecku w odstąpieniu od odurzania się</li> <li>▪ opracować działania profilaktyczne lub wychowawcze pracy z dzieckiem</li> <li>▪ wdrożyć program wychowawczo-profilaktyczny. Monitorować i ewaluować efekty</li> <li>▪ powiadomić właściwe instytucje zajmujące się zdrowiem ucznia.</li> </ul> <p>6. W przypadku <b>odmowy współpracy przez rodziców:</b></p> <ul style="list-style-type: none"> <li>▪ szkoła pisemnie powiadamia o zaistniałej sytuacji Sąd Rodzinny lub Policję</li> <li>▪ powiadomione instytucje wdrażają obowiązujące procedury postępowania</li> <li>▪ szkoła współpracuje z instytucjami w zakresie pomocy i wsparcia ucznia</li> <li>▪ szkoła udziela informacji i przekazuje dotychczasowe sposoby postępowania z uczniem</li> <li>▪ szkoła współpracuje z Ośrodkiem Wychowawczym, w którym umieszczono ucznia</li> </ul>
<p><b>Obowiązki pracowników szkoły</b></p>	<p>Należy:</p> <ul style="list-style-type: none"> <li>▪ zapoznać się ze skutecznymi działaniami profilaktycznymi</li> <li>▪ zapoznać się z rodzajami i wyglądem środków odurzających</li> <li>▪ zapoznać się z symptomami wskazującymi na odurzenie narkotykiem</li> <li>▪ zapoznać się z symptomami nadużycia alkoholu</li> <li>▪ zapoznać się z symptomami zachowania dealerów środków odurzających</li> <li>▪ prowadzić regularnie zajęcia z zakresu zagrożenia zdrowia środkami niebezpiecznymi (współpraca z Policją)</li> <li>▪ prowadzić systematyczne zajęcia z zakresu stosowania obowiązującego w szkole Prawa</li> <li>▪ realizować projekty edukacyjne z uczniami o współczesnych zagrożeniach</li> <li>▪ prowadzić cykliczne szkolenia dla rodziców o zagrożeniach zdrowia dzieci</li> <li>▪ prowadzić ciągłą obserwację uczniów w kontekście ich zdrowia i bezpieczeństwa</li> <li>▪ poznać nazwy instytucji pomocowych zajmujących się uzależnieniami</li> <li>▪ zapoznawać się na bieżąco z przepisami obowiązującego Prawa w zakresie zdrowia i bezpieczeństwa uczniów</li> <li>▪ zapoznawać się z programami rekomendowanymi, które możesz upowszechniać w swojej szkole.</li> </ul>

## 2.3 Procedura postępowania na wypadek wystąpienia kradzieży lub wymuszenia pieniędzy lub przedmiotów wartościowych

<b>KRADZIEŻ LUB WYMUSZENIE PIENIĘDZY LUB PRZEDMIOTÓW WARTOŚCIOWYCH</b>	
<b>Cel</b>	Celem procedury jest określenie sposobu postępowania stwierdzenia w szkole przypadku kradzieży lub wymuszenia pieniędzy lub przedmiotów wartościowych, dokonanego przez ucznia.
<b>Osoby odpowiedzialne za zarządzanie</b>	Za uruchomienie i anulowanie procedury oraz kierowanie koniecznymi działaniami odpowiadają kolejno: dyrektor placówki, w przypadku jego nieobecności nauczyciel zastępujący dyrektora, a w przypadku jego nieobecności pedagog szkolny.
<b>Sposób działania</b>	<p><b>1. Kradzież lub wymuszenie przedmiotu znacznej wartości:</b></p> <ul style="list-style-type: none"> <li>• Działania mające na celu powstrzymanie i niwelowanie tego zjawiska winny zostać podjęte bezzwłocznie;</li> <li>• Osoba, która wykryła kradzież, winna bezzwłocznie powiadomić dyrektora szkoły;</li> <li>• Należy przekazać sprawcę czynu (o ile jest znany i przebywa na terenie szkoły) pod opiekę pedagoga szkolnego lub dyrektora szkoły;</li> <li>• Należy zabezpieczyć dowody przestępstwa tj. przedmiotów pochodzących z kradzieży lub wymuszenia i przekazanie ich Policji;</li> <li>• Należy zażądać, aby uczeń przekazał skradzioną rzecz, pokazał zawartość torby szkolnej oraz kieszeni we własnej odzieży oraz przekazał inne przedmioty budzących podejrzenie, co do ich związku z poszukiwaną rzeczą - w obecności innej osoby, np. wychowawcy klasy, pedagoga szkolnego, dyrektora lub innego pracownika szkoły (należy pamiętać, że pracownik szkoły nie ma prawa samodzielnie wykonać czynności przeszukania odzieży ani teczek ucznia. Może to zrobić tylko Policja) i ewentualnych świadków zdarzenia;</li> <li>• Dyrektor szkoły winien wezwać rodziców (opiekunów prawnych) sprawcy i przeprowadzić rozmowy z uczniem w ich obecności. Należy sporządzić notatkę z tej rozmowy podpisaną przez rodziców;</li> <li>• Należy powiadomić Policję;</li> <li>• Sprawca winien dokonać zadośćuczynienia poszkodowanemu w kradzieży.</li> </ul>
	<p><b>2. Otrzymania przez ucznia prawomocnego wyroku ukończenia postępowania karnego</b></p> <ul style="list-style-type: none"> <li>• Po otrzymaniu zawiadomienia z sądu o prawomocnym ukończeniu postępowania karnego wobec ucznia dyrektor szkoły niezwłocznie na posiedzeniu Rady Pedagogicznej winien przedstawić treść zawiadomienia;</li> </ul>

	<ul style="list-style-type: none"> <li>• Rada Pedagogiczna może podjąć decyzję o skreśleniu ucznia z listy uczniów;</li> <li>• Następnie dyrektor szkoły powiadamia o decyzji Rady Pedagogicznej rodziców;</li> <li>• Dyrektor - na podstawie przepisów kodeksu postępowania administracyjnego oraz po uzyskaniu opinii samorządu uczniowskiego - wydaje decyzję o skreśleniu ucznia z listy uczniów szkoły.</li> </ul>
<b>Obowiązki pracowników</b>	<ul style="list-style-type: none"> <li>• Zapoznanie się z czynnościami realizowanymi w trakcie uruchamiania Procedury;</li> <li>• Wzięcie udziału w treningach i szkoleniach z zakresu stosowania procedury;</li> <li>• Posiadanie - dostępnych w każdej chwili – numerów telefonów osób odpowiedzialnych za uruchomienie procedury;</li> <li>• Posiadanie wiedzy o swoich zadaniach na wypadek uruchomienia procedury;</li> <li>• Stosowanie się do poleceń osoby zarządzającej procedurą;</li> </ul>

#### 2.4 Procedura postępowania na wypadek wystąpienia pedofilii w szkole.

	<b>WYSTĄPIENIE PRZYPADKU PEDOFILII W SZKOLE</b>
<b>Cel</b>	Zapewnienie bezpieczeństwa fizycznego, psychicznego i emocjonalnego uczniów, na wypadek zagrożenia wewnętrznego wynikającego z możliwości pojawienia się osób, które psychicznie i fizycznie będą molestowały dzieci i nakłaniały do czynności seksualnych.
<b>Osoby odpowiedzialne za zarządzanie</b>	Dyrektor lub wicedyrektor szkoły W przypadku ich nieobecności – osoba przez nich upoważniona.
<b>Sposób działania</b>	<p>Należy bezzwłocznie podjąć działania mające na celu powstrzymanie tego zjawiska.</p> <ul style="list-style-type: none"> <li>▪ w pierwszym kroku po stwierdzeniu zagrożenia należy powiadomić dyrektora oraz pedagoga/psychologa szkolnego</li> <li>▪ w przypadku potwierdzenia informacji o pojawianiu się osób obcych, zaczepiających uczniów, należy bezzwłocznie powiadomić najbliższą placówkę Policji</li> <li>▪ następnie dyrektor szkoły winien przekazać pracownikom szkoły informację o stwierdzonym zagrożeniu</li> <li>▪ wychowawcy klas oraz pedagodzy/psycholodzy szkolni winni podjąć działania profilaktyczne wśród uczniów w celu wskazania potencjalnego zagrożenia oraz wskazania możliwych form przekazania informacji o osobach, które mogą stwarzać zagrożenie</li> <li>▪ w przypadku stwierdzenia, że uczeń był molestowany, bezzwłocznie powinni zostać powiadomieni rodzice/prawni opiekunowie ucznia oraz</li> </ul>

	policja w celu przeprowadzenia czynności sprawdzających, które umożliwią ustalenie sprawcy molestowania
	<ul style="list-style-type: none"> <li>▪ wychowawca lub pedagog/psycholog szkolny przeprowadza indywidualną rozmowę z uczniem (w obecności rodziców ustala przyczyny i okoliczności zdarzenia)</li> <li>▪ dyrektor winien wezwać do szkoły rodziców/prawnych opiekunów ucznia</li> <li>▪ wychowawca lub pedagog/psycholog szkolny winien przeprowadzić rozmowę z rodzicami/prawnymi opiekunami ucznia sprawcy na temat zdarzenia</li> <li>▪ dyrektor szkoły w porozumieniu z rodzicami/prawnymi opiekunami ustali działania z udziałem psychologa dziecięcego lub pedagoga w celu zapewnienia opieki na uczennicą/ucznikiem</li> </ul>
<b>Podstawy prawne uruchomienia procedury</b>	Kodeks Karny: art. 197 § 3; art. 200 art. 200a; art. 200b;

## 2.5 Procedura postępowania na wypadek wystąpienia przypadków rozpowszechniania pornografii w szkole przez ucznia.

<b>PRZYPADEK ROZPOWSZECHNIANIA PORNOGRAFII W SZKOLE PRZEZ UCZNIĄ</b>	
<b>Cel</b>	Zapewnienie bezpieczeństwa fizycznego, psychicznego i emocjonalnego uczniów, na wypadek zagrożenia wewnętrznego związanego z rozpowszechnianiem materiałów o charakterze pornograficznym.
<b>Osoby odpowiedzialne za zarządzanie</b>	Dyrektor szkoły. W przypadku jej/jego nieobecności – osoba przez nią/niego upoważniona.
<b>Sposób działania</b>	<ul style="list-style-type: none"> <li>• W przypadku powzięcia przez nauczyciela/rodzica lub inną osobę informacji o rozpowszechnianiu przez ucznia pornografii w Internecie, w szkole należy bezzwłocznie powiadomić dyrektora szkoły oraz administratora sieci o zaistniałym zdarzeniu.</li> <li>• W przypadku, gdy uczeń przekazuje informację o osobach, które pokazywały materiały pornograficzne, konieczne jest zapewnienie anonimowości w celu uniknięcia ewentualnych konsekwencji, które mogą być związane z przemocą skierowaną wobec tego ucznia przez sprawców zdarzenia.</li> <li>• Dyrektor szkoły winien przekazać informację o stwierdzonym zagrożeniu pracownikom szkoły.</li> <li>• Wychowawca klasy szkolny winien podjąć działania profilaktyczne wśród uczniów w celu wskazania zagrożeń, jakie niesie za sobą upublicznianie materiałów o charakterze pornograficznym oraz wskazania możliwych konsekwencji tego typu działań.</li> <li>• Dyrektor winien wezwać do szkoły rodziców/prawnych opiekunów ucznia, który rozpowszechniał materiały pornograficzne.</li> </ul>

	<ul style="list-style-type: none"> <li>Wychowawca szkolny winien przeprowadzić rozmowę z rodzicami/prawnymi opiekunami ucznia sprawcy na temat zdarzenia.</li> </ul>
--	--

## 2.6 Procedura postępowania na wypadek wystąpienia przypadków prostytucji w szkole

	<b>PRZYPADEK PROSTYTUCJI W SZKOLE LUB WŚRÓD UCZNIÓW</b>
<b>Cel</b>	Zapewnienie bezpieczeństwa fizycznego, psychicznego i emocjonalnego uczniów, na wypadek zagrożenia wewnętrznego związanego z prostytucją w szkole lub wśród uczniów.
<b>Sposób działania</b>	<ul style="list-style-type: none"> <li>W przypadku otrzymania informacji o sytuacji, w której uczeń był świadkiem czynności mogących mieć znamiona prostytucji, nauczyciel/pracownik przyjmujący zawiadomienie powinien powiadomić o zaistniałym wydarzeniu dyrektora szkoły.</li> <li>W przypadku uzyskania informacji, że uczeń, który nie ukończył 18 lat, uprawia nierząd, bądź przejawia inne zachowania świadczące o demoralizacji, nauczyciel powiadamia wychowawcę klasy, który powinien wezwać do szkoły rodziców/prawnych opiekunów ucznia.</li> <li>W przypadku stwierdzenia przez pracownika/nauczyciela, że uczeń/uczennica świadomie lub nie, dopuszczał się czynności, które mogłyby być uznane za prostytuowanie się, powinien wezwać do szkoły rodziców/prawnych opiekunów ucznia.</li> <li>Wychowawca winien przeprowadzić rozmowę z rodzicami oraz z uczniem, w ich obecności. W przypadku potwierdzenia informacji, zobowiązuje ucznia do zaniechania negatywnego postępowania, rodziców zaś bezwzględnie do szczególnego nadzoru nad dzieckiem. W toku interwencji profilaktycznej można zaproponować rodzicom skierowanie dziecka do specjalistycznej placówki i udział dziecka w programie terapeutycznym.</li> <li>Jeżeli rodzice/opiekunowie prawni ucznia odmawiają współpracy lub nie stawiają się do szkoły, a nadal z wiarygodnych źródeł napływają informacje o przejawach demoralizacji ich dziecka, dyrektor szkoły winien pisemnie powiadomić o zaistniałej sytuacji sąd rodzinny lub Policję (specjalistę ds. nieletnich).</li> <li>W sytuacji, gdy szkoła wykorzystwała wszystkie dostępne jej środki oddziaływań wychowawczych (rozmowa z rodzicami, ostrzeżenia ucznia, spotkania z pedagogiem, psychologiem i itp.), a ich zastosowanie nie przynosi oczekiwanych rezultatów, dyrektor szkoły winien powiadomić sąd rodzinny lub Policję. Dalszy tok postępowania leży w kompetencji tych instytucji.</li> </ul> <p>Jeżeli postępowanie świadczące o demoralizacji przejawia uczeń, który ukończył 18 lat, a nie jest to udział w działalności grup przestępczych, czy</p>

	<p>popęlnienie przestępstwa, to postępowanie nauczyciela powinno być określone przez statut i/lub regulamin szkoły.</p> <ul style="list-style-type: none"> <li>▪ W przypadku uzyskania informacji o popęlnieniu przez ucznia, który ukończył 17 lat, przestępstwa ściganego z urzędu lub jego udziału w działalności grup przestępczych, zgodnie z art. 304 § 2 kodeksu karnego, dyrektor szkoły jest obowiązany niezwłocznie zawiadomić o tym prokuratora lub Policję.</li> <li>▪ Dyrektor szkoły winien powiadomić Policję o podejrzeniu popęlnienia przestępstwa.</li> <li>▪ Wychowawca lub pedagog/psycholog szkolny winien przeprowadzić rozmowę z rodzicami/prawnymi opiekunami ucznia sprawcy na temat zdarzenia.</li> <li>▪ Dyrektor szkoły w porozumieniu z rodzicami/prawnymi opiekunami ustala konieczność podjęcia działań z udziałem psychologa dziecięcego w celu zapewnienia opieki nad uczniem/uczennicą, którzy świadomie lub nie dopuszczali się czynności, które mogłyby być uznane za prostytuowanie się.</li> </ul>
<b>Podstawa prawna</b>	Kodeks Karny: art. 18 § 3, art. 203, art. 204.

## 2.7 Procedura postępowania w sytuacji wystąpienia przypadków niepokojących zachowań seksualnych uczniów w szkole.

	<b>PRZPADEK NIEPOKOJĄCYCH ZACHOWAŃ SEKSUALNYCH UCZNIÓW W SZKOLE</b>
<b>Cel</b>	Zapewnienie bezpieczeństwa fizycznego, psychicznego i emocjonalnego uczniów, na wypadek zagrożenia wewnętrznego związanego z zachowaniami uczniów o charakterze seksualnym.
<b>Osoby odpowiedzialne za zarządzanie</b>	Dyrektor lub wicedyrektor szkoły. W przypadku ich nieobecności – osoba przez nich upoważniona,

<p><b>Sposób działania</b></p>	<ul style="list-style-type: none"> <li>▪ Nauczyciel lub inny pracownik szkoły powinien powiadomić wychowawcę klasy i/lub pedagoga/psychologa szkolnego o przypadkach niepokojących zachowań seksualnych uczniów w szkole, a jeżeli jest ich świadkiem, żąda od ucznia zaprzestania czynności i podejmuje z nim rozmowę wychowawczą.</li> <li>▪ W przypadku, gdy uczeń przekazuje nauczycielowi informację o niepokojących zachowaniach seksualnych, konieczne jest zapewnienie anonimowości w celu uniknięcia ewentualnych konsekwencji, które mogą być związane z przemocą skierowaną wobec tego ucznia przez uczniów, którzy brali czynny udział w tego typu zachowaniach</li> <li>▪ Wychowawca lub pedagog/ psycholog szkolny przeprowadza rozmowę z uczniem oraz informuje o zaistniałym zdarzeniu rodziców ucznia.</li> <li>▪ Jeżeli przeprowadzenie rozmowy z uczniem nie jest wystarczające dla zmiany jego zachowań, wychowawca, pedagog lub psycholog szkolny przekazuje rodzicom informację o zachowaniu ich dziecka, zobowiązując ich jednocześnie do szczególnego nadzoru nad nim</li> </ul>
	<ul style="list-style-type: none"> <li>▪ Wychowawca może wezwać rodziców/opiekunów prawnych ucznia do szkoły i przeprowadzić rozmowę z uczniem w ich obecności oraz ustalić z nimi dalsze wspólne postępowanie z dzieckiem.</li> <li>▪ W sytuacji, kiedy rodzice odmawiają współpracy lub nie reagują na wezwanie do pojawienia się w szkole oraz gdy szkoła wykorzysta dostępne jej metody oddziaływań wychowawczych i nie przynoszą one spodziewanych efektów, a zachowanie ucznia wskazuje na znaczny stopień demoralizacji (np. uprawianie nierzędu), dyrektor szkoły pisemnie powiadamia o zaistniałej sytuacji Sąd Rejonowy Wydział Rodzinny i Nieletnich lub Policję – Wydział ds. Nieletnich.</li> <li>▪ Gdy zachowanie ucznia może świadczyć o popełnieniu przez niego przestępstwa (np. gwałtu), pedagog/psycholog szkolny w porozumieniu z dyrektorem szkoły po uprzednim powiadomieniu o zajściu rodziców/opiekunów ucznia, zawiadamia najbliższą jednostkę Policji, która dalej postępuje zgodnie ze swoimi procedurami. Pedagog/psycholog szkolny całe zdarzenie dokumentuje, sporządzając możliwie dokładną notatkę.</li> <li>▪ Jeżeli postępowanie świadczące o demoralizacji przejawia uczeń, który ukończył 18 lat, a nie jest to udział w działalności grup przestępczych, czy popełnienie przestępstwa, to postępowanie nauczyciela powinno być określone przez statut i/lub regulamin szkoły.</li> </ul>
	<ul style="list-style-type: none"> <li>▪ W przypadku uzyskania informacji o popełnieniu przez ucznia, który ukończył 17 lat, przestępstwa ściganego z urzędu lub jego udziału w działalności grup przestępczych, zgodnie z art. 304 § 2 kodeksu karnego, dyrektor szkoły, jako przedstawiciel instytucji jest obowiązany niezwłocznie zawiadomić o tym prokuratora lub Policję.</li> </ul>

## 2.8. Procedura postępowania w sytuacji wypadku ucznia w szkole

### I. Podstawa prawna

1. Ustawa z dnia 14 grudnia 2016 r. - Prawo oświatowe (tj. Dz. U. z 2019 r. poz. 1148 z późn. zm.).
2. Rozporządzenie Ministra Edukacji Narodowej i Sportu z dnia 31 grudnia 2002 r. w sprawie bezpieczeństwa i higieny w publicznych i niepublicznych szkołach i placówkach (Dz. U. z 2003 r. Nr 6, poz. 69 z późn. zm.).
3. *Bezpieczna szkoła - Zagrożenia i zalecane działania profilaktyczne w zakresie bezpieczeństwa fizycznego i cyfrowego uczniów*, Zbiór rekomendacji i wytycznych dla dyrektorów szkół i organów prowadzących szkoły, Departament Wychowania i Kształcenia Integracyjnego Ministerstwa Edukacji Narodowej, Warszawa, wrzesień 2019 r.

### II. Definicja

**Wypadek ucznia** – nagłe zdarzenie wywołane przyczyną zewnętrzną, powodujące uraz lub śmierć, które nastąpiło w czasie pozostawania ucznia pod opieką szkoły: na terenie szkoły lub poza jej terenem (w trakcie wycieczki lub wyjścia pod opieką nauczycieli).

### III. Cele i zakres procedury

1. Zapewnienie profesjonalnych działań nauczycieli i innych pracowników **Publicznej Szkoły Podstawowej w Czarnej**, gwarantujących poszkodowanemu uczniowi należyłą opiekę i niezbędną pomoc.
2. Procedura szczegółowo przedstawia zagadnienia dotyczące kolejnych czynności wykonywanych w razie zaistnienia wypadku ucznia pozostającego pod opieką szkoły. Prezentuje również terminy wykonywania poszczególnych zadań przez dyrektora i inne odpowiedzialne osoby oraz zawiera wzory niezbędnej dokumentacji.

### IV. Osoby odpowiedzialne

1. Dyrektor szkoły
2. Nauczyciele
3. Pracownicy niepedagogiczni

### V. Opis działań

#### 1. Postanowienia ogólne:

Nauczyciel lub inny pracownik szkoły, który powziął wiadomość o wypadku ucznia:

- a) niezwłocznie zapewnia poszkodowanemu opiekę, w szczególności udzielając poszkodowanemu pierwszej pomocy oraz, jeśli zachodzi taka potrzeba - sprowadzając fachową pomoc medyczną. Udzielenie pierwszej pomocy w wypadkach jest prawnym obowiązkiem każdego pracownika szkoły. Jej nieudzielenie, szczególnie w odniesieniu do osoby odpowiedzialnej za bezpieczeństwo ucznia, skutkuje sankcją karną. **Ogólne zasady postępowania przy udzielaniu pierwszej pomocy poszkodowanym w wypadkach - załącznik nr 1.**
- b) w sytuacji wypadku ucznia, nauczyciel przerywa lekcję, wyprowadzając uczniów z miejsca zagrożenia, jeżeli miejsce, w którym są lub będą prowadzone zajęcia może stwarzać zagrożenie dla bezpieczeństwa uczniów,

- c) pracownik niezwłocznie powiadamia o zaistniałym wypadku **dyrektora szkoły** oraz **rodziców (opiekunów) poszkodowanego ucznia**,
- d) jeśli nauczyciel ma pod opieką innych uczniów, a istnieje potrzeba pozostawienia ich celem udzielenia pomocy poszkodowanemu, wówczas prosi on o nadzór nad pozostałymi uczniami nauczyciela uczącego w najbliższej sali lekcyjnej lub innego pracownika szkoły.

## 2. Obowiązek powiadamiania i zabezpieczenia miejsca zdarzenia:

1. O każdym wypadku zawiadamia się niezwłocznie:
  - a) **rodziców (opiekunów) poszkodowanego**;
  - b) pracownika służby bezpieczeństwa i higieny pracy;
  - c) społecznego inspektora pracy;
  - d) organ prowadzący szkołę;
  - e) radę rodziców.
2. O wypadku śmiertelnym, ciężkim i zbiorowym zawiadamia się niezwłocznie prokuratora i kuratora oświaty.
3. O wypadku, do którego doszło w wyniku zatrucia, zawiadamia się niezwłocznie państwowego inspektora sanitarnego.
4. Zawiadomień, o których mowa powyżej, dokonuje dyrektor lub upoważniony przez niego pracownik szkoły. Fakt ten powiadamiający dokumentuje wpisem w dzienniku zajęć podając datę i godzinę powiadomienia rodziców/opiekunów prawnych ucznia o wypadku.
5. Przy lekkich przypadkach (brak wyraźnych obrażeń, np. widoczne tylko lekkie zaczerwienienie, zadrapanie, lekkie skaleczenie), po udzieleniu pierwszej pomocy poszkodowanemu uczniowi, dyrektor lub upoważniony przez niego pracownik **powiadamia rodzica/opiekuna prawnego ucznia** o zdarzeniu i ustala z nim:
  - a) potrzebę wezwania pogotowia ratunkowego,
  - b) potrzebę wcześniejszego zgłoszenia się rodzica/opiekuna prawnego po dziecko,
  - c) godzinę odbioru dziecka ze szkoły w dniu zdarzenia.
6. Informację o powyższych ustaleniach powiadamiający zamieszcza również w dzienniku zajęć.
7. W każdym trudniejszym przypadku (widoczne obrażenia, urazy, niepokojące objawy) dyrektor lub upoważniona osoba wzywa pogotowie ratunkowe. W przypadku stwierdzenia przez lekarza potrzeby pobytu ucznia w szpitalu, należy zapewnić uczniowi opiekę w drodze do szpitala.
8. Jeżeli wypadek został spowodowany niesprawnością techniczną pomieszczenia lub urządzeń, czy wyposażenia, miejsce wypadku pozostawia się nienaruszone. Do czasu rozpoczęcia pracy przez zespół powypadkowy dyrektor lub upoważniony przez niego pracownik szkoły zabezpiecza miejsce wypadku w sposób wykluczający dopuszczenie osób niepowołanych. Ma to na celu uniemożliwienie dokonywania zmiany położenia maszyn i innych urządzeń technicznych, jak również zmiany położenia innych przedmiotów, które spowodowały wypadek lub pozwalają odtworzyć jego okoliczności.
9. Jeżeli wypadek zdarzył się w czasie wyjścia, imprezy organizowanej poza terenem szkoły, wszystkie stosowne decyzje podejmuje opiekun grupy/kierownik wycieczki i odpowiada za nie.

## 3. Zespół powypadkowy

1. Dyrektor szkoły powołuje zespół powypadkowy.

2. W skład zespołu powypadkowego wchodzi z zasady pracownik służby bezpieczeństwa i higieny pracy.
3. Jeżeli z jakichkolwiek powodów nie jest możliwy udział w pracach zespołu pracownika służby bhp, w skład zespołu wchodzi dyrektor szkoły.
4. Przewodniczącym zespołu jest pracownik służby bhp, a jeżeli nie ma go w składzie zespołu – przewodniczącego zespołu spośród pracowników szkoły wyznacza dyrektor.
5. W składzie zespołu może uczestniczyć przedstawiciel organu prowadzącego, kuratora oświaty lub rady rodziców.

#### 4. Postępowanie powypadkowe

1. Zespół powypadkowy przeprowadza postępowanie powypadkowe i sporządza dokumentację powypadkową.
2. Rozmawia z uczniem (w obecności rodzica/opiekuna prawnego lub wychowawcy/pedagoga/psychologa szkolnego) i sporządza protokół przesłuchania
3. Rozmawia ze świadkami wypadku i sporządza protokoły przesłuchania; jeżeli świadkami są uczniowie – przesłuchanie odbywa się w obecności wychowawcy lub pedagoga/psychologa szkolnego, a protokół przesłuchania odczytuje się w obecności ucznia – świadka i jego rodziców/opiekunów prawnych.
4. Sporządza szkic lub fotografię miejsca wypadku.
5. Uzyskuje pisemne oświadczenie nauczyciela, pod opieką, którego uczeń przebywał w czasie, gdy zdarzył się wypadek
6. Uzyskuje opinię lekarską z opisem doznanych obrażeń i określeniem rodzaju wypadku.
7. Sporządza protokół powypadkowy nie później niż w ciągu 21 dni od daty uzyskania zawiadomienia o wypadku – protokół powypadkowy podpisują członkowie zespołu oraz dyrektor szkoły. Wzór **Protokołu ustalenia okoliczności i przyczyn wypadku ucznia** stanowi **załącznik nr 2**.
8. Przekroczenie 21 dniowego terminu może nastąpić w przypadku, gdy wystąpią uzasadnione przeszkody lub trudności uniemożliwiające sporządzenie protokołu w wyznaczonym terminie.
9. W sprawach spornych rozstrzygające jest stanowisko przewodniczącego zespołu.
10. Członek zespołu, który nie zgadza się ze stanowiskiem przewodniczącego, może złożyć zdanie odrębne, które odnotowuje się w protokole powypadkowym.
11. Jeżeli do treści protokołu powypadkowego nie zostały zgłoszone zastrzeżenia przez rodziców/opiekunów prawnych ucznia poszkodowanego postępowanie powypadkowe uznaje się za zakończone.
12. Protokół powypadkowy sporządza się w trzech egzemplarzach dla:
  - a) poszkodowanego,
  - b) szkoły, która przechowuje go w dokumentacji powypadkowej wypadku ucznia,
  - c) organu prowadzącego lub kuratora oświaty (na żądanie).

#### 5. Postępowanie powypadkowe

1. W ciągu 7 dni od dnia doręczenia protokołu powypadkowego osoby, którym doręczono protokół, mogą złożyć zastrzeżenia do ustaleń protokołu (są o tym informowani przy odbieraniu protokołu).
2. Zastrzeżenia składa się przewodniczącemu zespołu: ustnie i wtedy przewodniczący wpisuje je do protokołu lub na piśmie.

3. Zastrzeżenia mogą dotyczyć w szczególności: niewykorzystania wszystkich środków dowodowych niezbędnych dla ustalenia stanu faktycznego, sprzeczności istotnych ustaleń protokołu z zebraniem materiałem dowodowym.
4. Zastrzeżenia rozpatruje organ prowadzący szkołę.
5. Po rozpatrzeniu zastrzeżeń organ prowadzący szkołę może:
  - a) zlecić dotychczasowemu zespołowi wyjaśnienie ustaleń protokołu lub przeprowadzenie określonych czynności dowodowych,
  - b) powołać nowy zespół celem ponownego przeprowadzenia postępowania powypadkowego.

## 6. Dokumentacja

1. Rejestr wypadków prowadzi dyrektor szkoły – **Załącznik nr 3.**
2. Dyrektor wskazuje prawidłowe zachowania i odstępstwa od niniejszej procedury, informuje o wnioskach i podjętych działaniach profilaktycznych zmierzających do zapobiegania analogicznym wypadkom.

## VI. Techniki i narzędzia monitorowania

1. Kontrola stanu obiektów szkolnych (sale, urządzenia i wyposażenia budynku) i terenu szkoły (infrastruktura zewnętrzna) pod kątem bezpiecznego korzystania.
2. Analiza dokumentacji (rejestr wypadków, protokoły powypadkowe).

## VII. Sposoby gromadzenia danych

1. Rejestr wypadków.
2. Dokumentacja powypadkowa.
3. Protokoły pokontrolne dyrektora Szkoły i instytucji zewnętrznych uprawnionych do kontroli.

### 2.9 Procedura postępowania na wypadek popełnienia przez ucznia czynu karalnego

<b>POPEŁNIENIE PRZEZ UCZNIA CZYNU KARALNEGO</b>	
<b>Cel</b>	Zapewnienie bezpieczeństwa fizycznego w szkole na wypadek popełnienia przez ucznia czynu karalnego oraz udzielenie pomocy uczniowi – sprawcy czynu karalnego.
<b>Osoby odpowiedzialne za zarządzanie</b>	Dyrektor szkoły, osoba wyznaczona w przypadku nieobecności dyrektora.
	Przypadek dotyczy czynów zabronionych przez ustawę o postępowaniu w sprawach nieletnich rozumianych, jako przestępstwo, przestępstwo skarbowe

<p><b>Podstawy uruchomienia działań</b></p>	<p>albo wykroczenie określone w artykułach: art. 50a – posiadanie noża, maczety lub innego podobnie niebezpiecznego przedmiotu w miejscu publicznym. art. 51 – zakłócenie spokoju lub porządku publicznego</p> <ul style="list-style-type: none"> <li>• art. 69 – umyślne niszczenie, uszkodzanie, usuwanie znaków,</li> <li>• art.74 – niszczenie, uszkodzanie, usuwanie znaków ostrzegawczych,</li> <li>• art.76 – rzucanie przedmiotami w pojazd mechaniczny,</li> <li>• art. 85 – samowolne ustawianie, niszczenie, uszkodzanie znaków,</li> <li>• art.87 – prowadzenie pojazdu w stanie po użyciu alkoholu,</li> <li>• art. 119 – kradzież lub przywłaszczenie,</li> <li>• art. 122 – paserstwo, czyli nabycie mienia, wiedząc o tym, że pochodzi ono z kradzieży,</li> <li>• art. 124 – niszczenie lub uszkodzanie cudzej rzeczy,</li> <li>• art. 133 – spekulacja biletami, tzw. konik,</li> <li>• art. 143 – utrudnianie lub uniemożliwianie korzystania z urządzeń użytku publicznego</li> </ul>
<p><b>Sposób działania</b></p>	<ul style="list-style-type: none"> <li>• Osoba będąca świadkiem/dostrzegła zagrożenie zobowiązana jest do powiadomienia dyrektora szkoły</li> <li>• Dyrektor szkoły odpowiada za ustalenie okoliczności czynu i ewentualnych świadków zdarzenia</li> <li>• W przypadku, gdy sprawca jest znany i przebywa na terenie szkoły, wyznaczone przez niego osoby winny zatrzymać i przekazać go dyrektorowi szkoły lub pedagogowi szkolnemu pod opiekę.</li> <li>• Dyrektor szkoły winien powiadomić rodziców ucznia o zaistniałym przypadku.</li> <li>• Dyrektor szkoły jest zobowiązany do niezwłocznego powiadomienia Policji w przypadku, gdy sprawa jest poważna (np. rozbój, uszkodzenie ciała itp.) lub w przypadku, gdy nieletni sprawca nie jest uczniem szkoły i jego tożsamość jest nieznana. Do jego obowiązków należy także zabezpieczenie ewentualnych dowodów lub przedmiotów pochodzących z przestępstwa i przekazanie ich Policji.</li> </ul>

## 2.10 Procedura postępowania na wypadek ucznia będącego ofiarą czynu karalnego

<p align="center"><b>PRZYPADK UCZNIĄ BĘDĄCEGO OFIARĄ CZYNU KARALNEGO</b></p>	
<p><b>Cel</b></p>	<p>Zapewnienie bezpieczeństwa fizycznego w szkole na wypadek zidentyfikowania w szkole ucznia będącego ofiarą czynu karalnego ucznia oraz udzielenie pomocy uczniowi - ofierze czynu karalnego.</p>
<p><b>Osoby odpowiedzialne za zarządzanie</b></p>	<p>Dyrektor, wicedyrektor, w przypadku nieobecności – osoba upoważniona przez Dyrektora placówki.</p>
<p><b>Podstawy uruchomienia działań</b></p>	<p>Sytuacja, w której uczeń stał się ofiarą czynu karalnego zabronionego przez ustawę o postępowaniu w sprawach nieletnich.</p>

<b>Sposób działania</b>	<p>Osoba będąca świadkiem, która dostrzegła zagrożenie, winna udzielić ofierze czynu karalnego pierwszej pomocy (przedmedycznej), bądź zapewnić jej udzielenie poprzez wezwanie lekarza, w przypadku, kiedy ofiara doznała obrażeń. Następnie świadek powinien powiadomić o sytuacji dyrektora szkoły.</p> <p>Obowiązkiem dyrektora szkoły jest niezwłoczne powiadomienie rodziców ucznia - ofiary czynu karalnego.</p> <p>Następnie dyrektor szkoły winien niezwłocznie wezwać Policję, szczególnie w przypadku, kiedy istnieje konieczność profesjonalnego zabezpieczenia śladów przestępstwa, ustalenia okoliczności i ewentualnych świadków zdarzenia.</p> <p>W dalszej kolejności ofiara czynu karalnego powinna otrzymać pomoc, wsparcie psychologiczne.</p>
-------------------------	--

### **3. PROCEDURY REAGOWANIA W PRZYPADKU WYSTĄPIENIA W SZKOLE ZAGROŻEŃ BEZPIECZEŃSTWA CYFROWEGO**

#### **3.1 Dostęp do treści szkodliwych, niepożądanych, nielegalnych.**

<b>Rodzaj zagrożenia</b>	Pornografia, treści obrazujące przemoc i promujące szkodliwe dla zdrowia i życia dzieci, nawoływanie do samookaleczeń i samobójstw, korzystania z narkotyków
<b>Sposób postępowania w przypadku wystąpienia zagrożenia</b>	Należy zabezpieczyć dowody w formie elektronicznej (zabezpieczają rodzice – może wspomagać ich przedstawiciel szkoły)
<b>Działanie wobec sprawców zdarzenia ze szkoły</b>	- należy przeprowadzić z uczniem rozmowę na temat jego postępowania (uzmysłować mu szkodliwość prowadzonych przez niego działań – aktywność wychowawcza) - w przypadku upowszechniania przez sprawców treści nielegalnych (np. pornografii dziecięcej) należy złożyć zawiadomienie na Policję
<b>Aktywność wobec środków</b>	jeżeli informacja na temat zdarzenia dotrze do środowiska rówieśniczego ofiary – w klasie, czy w szkole, wskazane jest podjęcie działań edukacyjnych i wychowawczych.

#### **3.2 Cyberprzemoc**

	<b>CYBERPRZEMOC</b>
<b>Podstawy prawne uruchomienia procedury</b>	Kodeks Karny, Statut szkoły, Regulamin szkoły

<p><b>Rodzaj zagrożenia objętego procedurą</b></p>	<p>Zagrożenie łatwym dostępem do treści szkodliwych, niedozwolonych, nielegalnych i niebezpiecznych dla zdrowia (pornografia, treści obrazujące przemoc i promujące działania szkodliwe dla zdrowia i życia dzieci, popularyzujące ideologię faszystowską i działalność niezgodną z prawem, nawoływanie do samookaleczeń i samobójstw, korzystania z narkotyków; niebezpieczeństwo werbunku dzieci i młodzieży do organizacji nielegalnych i terrorystycznych)</p>
<p><b>Telefony alarmowe krajowe i lokalne</b></p>	<p>Dziecięcy Telefon Zaufania Rzecznika Praw Dziecka 800 12 12 12 Telefon Zaufania dla Dzieci i Młodzieży - <b>116 111</b>, <a href="https://11611.pl/">https://11611.pl/</a> Telefon dla Rodziców i Nauczycieli w sprawie Bezpieczeństwa Dzieci – <b>800 100 100</b>, <a href="https://800100100.pl/">https://800100100.pl/</a> <b>Zgłaszanie nielegalnych treści: <a href="http://dyzurnet.pl">dyzurnet.pl</a>, <a href="mailto:dyzurnet@dyzurnet.pl">dyzurnet@dyzurnet.pl</a>, 810 615</b></p>
<p><b>Przyjęcie zgłoszenia i ustalenie okoliczności zdarzenia</b></p>	<p>Przypadek cyberprzemocy może zostać ujawniony przez ofiarę, świadka (np. innego ucznia, nauczyciela, rodzica) lub osobę bliską ofierze (np. rodzice, rodzeństwo, przyjaciele). W każdym przypadku należy ze spokojem wysłuchać osoby zgłaszającej i okazać jej wsparcie. Podziękować za zaufanie i zgłoszenie tej sprawy.</p> <ul style="list-style-type: none"> <li>▪ Jeśli zgłaszającym jest ofiara cyberprzemocy, podejmując działania przede wszystkim należy okazać wsparcie, z zachowaniem jej podmiotowości i poszanowaniem jej uczuć. Potwierdzić, że ujawnienie przemocy jest dobrą decyzją. Taką rozmowę należy przeprowadzić w miejscu bezpiecznym, <b>zapewniającym</b> ofierze intymność. Nie należy podejmować kroków, które mogłyby prowadzić do powtórnej wiktyimizacji czy wzbudzić podejrzenia sprawcy (np. wywoływać ucznia z lekcji do dyrekcji).</li> <li>▪ Jeśli osobą zgłaszającą nie jest ofiara, na początku prosimy o opis sytuacji, także z zachowaniem podmiotowości i poszanowaniem uczuć osoby zgłaszającej (np. strach przed byciem kapusiem, obawa o własne bezpieczeństwo).</li> </ul> <p>W każdej sytuacji w trakcie ustalania okoliczności trzeba ustalić charakter zdarzenia (rozmiar i rangę szkody, jednorazowość /powtarzalność). Realizując procedurę należy unikać działań, które mogłyby wtórnie stygmatyzować ofiarę lub sprawcę, np.: wywoływanie uczniów z lekcji, konfrontowanie ofiary i sprawcy, niewspółmierna kara, wytykanie palcami, etc. Trzeba dokonać oceny, czy zdarzenie wyczerpuje znamiona cyberprzemocy, czy jest np. niezbyt udanym żartem (wtedy trzeba podjąć działania profilaktyczne mające na celu nie dopuszczenie do eskalacji tego typu zachowań w stronę cyberprzemocy).</p>
<p><b>Opis okoliczności</b></p>	<p>Należy zabezpieczyć wszystkie dowody związane z aktem cyberprzemocy (np. zrobić kopię materiałów, zanotować datę i czas otrzymania materiałów, dane nadawcy, adresy stron www, historię połączeń, etc.). W trakcie zbierania materiałów należy zadbać o bezpieczeństwo osób zaangażowanych w problem.</p>

<b>Identyfikacja sprawcy(-ów)</b>	<p>Identyfikacja sprawcy(o w) często jest możliwa dzięki zebranych materiałom – wynikom rozmów z osobą zgłaszającą, z ofiarą, analizie zebranych materiałów. Ofiara często domyśla się, kto stosuje wobec niego cyberprzemoc.</p> <p>Jeśli ustalenie sprawcy nie jest możliwe, a w ocenie kadry pedagogicznej jest to konieczne, należy skontaktować się z Policją. Bezwzględnie należy zgłosić rozpowszechnianie nagich zdjęć osób poniżej 18 roku życia (art. 202 par. 3 KK)</p>
<b>Aktywności wobec sprawców</b>	<p>Gdy sprawca cyberprzemocy jest znany i jest on uczniem szkoły, pedagog szkolny powinien przeprowadzić z nim rozmowę o jego zachowaniu. Rozmowa taka ma służyć ustaleniu okoliczności zdarzenia, jego wspólnej analizie (w tym np. przyjrzeniu się przyczynom), a także próbie rozwiązania sytuacji konfliktowej (w tym sposobów zadośćuczynienia ofiarom cyberprzemocy).</p> <p>Cyberprzemoc powinna podlegać sankcjom okres w wewnętrznych przepisach szkoły (m. in. w statucie, kontrakcie, regulaminie). Szkoła może tu stosować konsekwencje przewidziane dla sytuacji „tradycyjnej” przemocy. Warto jednak rozszerzyć repertuar dostępnych środków, np. o czasowy zakaz korzystania ze szkolnej pracowni komputerowej w czasie wolnym i przynoszenia do szkoły akcesoriów elektronicznych (PSP, mp3) itp.</p>

### 3.3 Naruszenia prywatności dotyczące nieodpowiedniego lub niezgodnego z prawem wykorzystania danych osobowych lub wizerunku dziecka i pracownika szkoły - procedura reagowania.

	<b>NARUSZENIA PRYWATNOŚCI DOTYCZĄCE NIEODPOWIEDNIEGO BĄDŹ NIEZGODNEGO Z PRAWEM WYKORZYSTANIA DANYCH OSOBOWYCH LUB WIZERUNKU DZIECKA I PRACOWNIKA SZKOŁY</b>
<b>Podstawy prawne uruchomienia procedury</b>	Kodeks Karny (art. 190a), RODO <sup>1</sup>

<sup>1</sup> ROZPORZĄDZENIE PARLAMENTU EUROPEJSKIEGO I RADY (UE) 2016/679 z dnia 27 kwietnia 2016 r. w sprawie ochrony osób fizycznych w związku z przetwarzaniem danych osobowych i w sprawie swobodnego przepływu takich danych oraz uchylenia dyrektywy 95/46/WE (ogólne rozporządzenie o ochronie danych), Dziennik Urzędowy Unii Europejskiej.

<p><b>Rodzaj zagrożenia objętego procedurą</b></p>	<p>Zagrożenie to polega na naruszeniu prywatności dziecka lub pracownika szkoły poprzez nieodpowiednie lub niezgodne z prawem wykorzystanie danych osobowych lub wizerunku dziecka i pracownika szkoły. Należy zwrócić uwagę, iż podszywanie się pod inną osobę, wykorzystywanie jej wizerunku lub danych osobowych w celu wyrządzenia jej szkody osobistej lub majątkowej jest w świetle polskiego prawa przestępstwem. Najczęstszymi formami wyłudzenia lub kradzieży danych jest przejście profilu na portalu społecznościowym w celu dyskredytacji lub naruszenia dobrego wizerunku ofiary (np. publikacja zdjęć intymnych bądź fotomontaż), szantażu (w celu uzyskania korzyści finansowych w zamian za niepublikowanie zdjęć bądź treści naruszających dobry wizerunek ofiary), dokonania zakupów i innych transakcji finansowych (np. w sklepach internetowych na koszt ofiary) Często naruszenia prywatności łączy się z cyberprzemocą.</p>
<p><b>SPOSÓB POSTĘPOWANIA W PRZYPADKU WYSTĄPIENIA ZAGROŻENIA</b></p>	
<p><b>Przyjęcie zgłoszenia i ustalenie okoliczności zdarzenia</b></p>	<p>Gdy sprawcą jest uczeń - kolega ofiary ze szkoły czy klasy, uczniowie lub rodzice winni skontaktować się z dyrektorem szkoły, wychowawcą lub Szkolnym Mentorem Bezpieczeństwa Cyfrowego. W przypadku, gdy do naruszenia prywatności poprzez kradzież, wyłudzenie danych osobowych wykorzystanie wizerunku dziecka dochodzi ze strony dorosłych osób trzecich, rodzice winni skontaktować się bezpośrednio z Policją i powiadomić o tym szkołę (zgodnie z Kodeksem Karnym ściganie następuje tu na wniosek pokrzywdzonego). Istotne dla ścigania sprawcy będzie uzyskanie dowodów, że sprawca zmierzał do wyrządzenia ofierze szkody majątkowej lub osobistej.</p>
<p><b>Opis okoliczności, analiza, zabezpieczenie dowodów</b></p>	<p>W pierwszej kolejności należy zabezpieczyć dowody nieodpowiedniego lub niezgodnego z prawem działania - w formie elektronicznej (e-mail, zrzut ekranu, konwersacja w komunikatorze lub sms). Równolegle należy dokonać zmian tych danych identyfikujących, które zależą od ofiary, tj. haseł i loginów lub kodów dostępu do platform i portali internetowych, tak, aby uniemożliwić kontynuację procederu naruszania prywatności – w działaniu tym ucznia powinna wspierać osoba dorosła. Jeśli wykradzione dane zostały wykorzystane w celu naruszenia dobrego wizerunku ofiary, bądź w innych celach niezgodnych z prawem należy dążyć do wyjaśnienia tych działań i usunięcia ich skutków, także tych widocznych w Internecie. Likwidacja stron internetowych czy profili w portalach społecznościowych, która wymagać będzie interwencji w zebrane dowody musi odbywać się za zgodą Policji (o ile została powiadomiona). Szczególnej uwagi wymagają incydenty kradzieży tożsamości w celu posłużenia się nią np. podczas zakupu towarów <i>online</i> lub dokonania transakcji finansowych. W tym przypadku należy skontaktować się ze sklepem lub pożyczkodawcą i wyjaśnić charakter zdarzenia. O czynach niezgodnych z prawem należy powiadomić Policję.</p>

### 3.4 Zagrożenia dla zdrowia dzieci w związku z nadmiernym korzystaniem z Internetu

<b>ZAGROŻENIA DLA ZDROWIA DZIECI W ZWIĄZKU Z NADMIERNYM KORZYSTANIEM Z INTERNETU</b>	
<b>Podstawy prawne uruchomienia procedury</b>	Ustawa z dnia 14 grudnia 2016 r. - Prawo oświatowe
<b>Rodzaj zagrożenia objętego procedurą (opis)</b>	Infoholizm (siecioholizm) – nadmierne, obejmujące niekiedy niemal całą dobę korzystanie z zasobów Internetu i gier komputerowych (najczęściej sieciowych) i portali społecznościowych przez dzieci. Jego negatywne efekty polegają na pogarszaniu się stanu zdrowia fizycznego (np. choroby oczu, padaczka ekranowa, choroby kręgosłupa) i psychicznego (irytacja, rozdrażnienie, spadek sprawności psychofizycznej, a nawet depresja), zaniedbywaniu codziennych czynności, oraz osłabianiu relacji rodzinnych i społecznych.
<b>SPOSÓB POSTĘPOWANIA W PRZYPADKU WYSTĄPIENIA ZAGROŻENIA</b>	
<b>Przyjęcie zgłoszenia i ustalenie okoliczności zdarzenia</b>	Infoholizm stwierdza najczęściej rodzic lub opiekun prawny dziecka. W przypadku konieczności podejmowania dalszych działań pomocowych można skierować ucznia, za zgodą i we współpracy z rodzicami, do placówki specjalistycznej, np. terapeutycznej. Kluczowe są tutaj pozostałe objawy wskazane wyżej. Nauczyciele w szkole także powinni zainteresować się przypadkami dzieci nieangażujących się w życie klasy, a poświęcającymi wolne chwile na kontakt online lub przychodzącymi do szkoły po nieprzespanej nocy. Rzadziej zgłoszeń można się spodziewać od rówieśników dziecka nadmiernie korzystającego z sieci.
<b>Opis okoliczności, analiza, zabezpieczenie dowodów</b>	Reakcja szkoły powinna polegać w pierwszych krokach na ustaleniu skutków zdrowotnych i psychicznych, jakie nadmierne korzystanie z zasobów Internetu wywołało u dziecka (np. gorsze oceny w nauce, niedosypianie, niedojadanie, rezygnacja z dawnych zainteresowań, załamanie się relacji z rodziną czy rówieśnikami). Celem tych ustaleń jest wybór odpowiedniej ścieżki rozwiązywania problemu - z udziałem specjalistów (lekarzy, terapeutów) lub bez – wyłącznie w szkole. W początkowej fazie popadania w uzależnienie do Internetu należy koncentrować się na wsparciu udzielonym w rodzinie i w szkole (psycholog/pedagog szkolny, wychowawca).
<b>Aktywności wobec ofiar zdarzenia</b>	Osoba, której problem dotyczy, powinna zostać otoczona zindywidualizowaną opieką przez pedagoga/psychologa szkolnego. Pierwszym jej etapem będzie rozmowa (rozmowy) ze specjalistą, która pozwoli zdiagnozować poziom zagrożenia, określić przyczyny popadnięcia w nałóg (np. sytuacja domowa, brak sukcesów edukacyjnych w szkole, izolacja w środowisku rówieśniczym) i ukazać specyfikę przypadku. Każde dziecko, u którego podejrzewa się nałóg korzystania z Internetu powinno zostać profesjonalnie zdiagnozowane przez psychologa szkolnego. Czasem warto w tym zakresie skorzystać z pomocy Poradni Psychologiczno-Pedagogicznej. Dziecku w trakcie wsparcia należy zapewnić komfort psychiczny - o jego sytuacji i specyfice uwarunkowań osobistych muszą zostać powiadomieni wszyscy uczący go i oceniający nauczyciele. O ile nie wiedzą o problemie swojego dziecka, niezbędne jest powiadomienie rodziców lub opiekunów prawnych dziecka i omówienie z nimi wspólnych rozwiązań. Tylko synergiczne współdziałanie rodziców i szkoły może zagwarantować powodzenie podejmowanych działań wspierających dziecko.

### 3.5 Nawiązywanie niebezpiecznych kontaktów w Internecie - uwodzenie, zagrożenie pedofilią – procedura reagowania.

<b>NAWIĄZYWANIE NIEBEZPIECZNYCH KONTAKTÓW W INTERECIE - UWODZENIE, ZAGROŻENIE PEDOFILIĄ</b>	
<b>Podstawy prawne uruchomienia procedury</b>	Kodeks Karny, art. 200, 200a par 1 i 2, art. 286 par.1
<b>Rodzaj zagrożenia objętego procedurą (opis)</b>	Zagrożenie obejmuje kontakty osób dorosłych z małoletnimi w celu zainicjowania znajomości prowadzących do wyłudzenia poufnych informacji, nawiązania kontaktów seksualnych, skłonienia dziecka do zachowań niebezpiecznych dla jego zdrowia i życia lub wyłudzenia własności (np. danych, pieniędzy, cennych przedmiotów rodzinnych).
<b>Telefony alarmowe krajowe</b>	Telefon Zaufania dla Dzieci i Młodzieży - 116 111 Telefon dla Rodziców i Nauczycieli w sprawie Bezpieczeństwa Dzieci – 800 100 100 Zgłaszanie nielegalnych treści: Dyżurnet, dyzurnet.pl
<b>SPOSÓB POSTĘPOWANIA W PRZYPADKU WYSTĄPIENIA ZAGROŻENIA</b>	
<b>Przyjęcie zgłoszenia i ustalenie okoliczności zdarzenia</b>	Osobami najczęściej zgłaszającymi omawiany problem są rodzice/opiekunowie prawni dziecka lub osoby zajmujące się „poszukiwaniem pedofili”. W pierwszym przypadku informacja trafia najpierw do szkół, w drugim - na Policję. Zdarza się, że informacja uzyskiwana jest ze środowiska rówieśników ofiary. Kluczowe znaczenie w działaniach szkoły ma czas reakcji - szybkość przeciwdziałania zagrożeniu ze względu na niezwykle szkodliwe konsekwencje realizacji kontaktu online, przeradzającego się w zachowania w świecie rzeczywistym: uwiedzenie i wykorzystanie seksualne, kidnaping, a także wyłudzenie pieniędzy czy przedmiotów dużej wartości. W przypadkach niebezpiecznych kontaktów inicjowanych w Internecie może dochodzić do zagrożenia życia i zdrowia dziecka, szantażu i przymusu realizacji czynności seksualnych.
<b>Opis okoliczności, analiza, zabezpieczenie dowodów</b>	Należy zidentyfikować i zabezpieczyć w szkole, w formie elektronicznej dowody działania dorosłego sprawcy uwiedzenia (zapisy rozmów w komunikatorach, na portalach społecznościowych; zrzuty ekranowe, zdjęcia, wiadomości e-mail). Jednocześnie – bezzwłocznie - należy dokonać zawiadomienia na Policji o wystąpieniu zdarzenia.
<b>Identyfikacja sprawcy(-ów)</b>	Ze względu na bezpieczeństwo nie należy podejmować samodzielnych działań w celu dotarcia do sprawcy, lecz udzielać wszelkiego możliwego wsparcia organom ścigania, m.in. zabezpieczyć i przekazać zebrane dowody. Identyfikacja sprawcy wykracza poza kompetencje i możliwości szkoły w większości przypadków uwodzenia przez Internet.
<b>Aktywności wobec sprawców ze szkoły/ spoza szkoły</b>	Nie należy podejmować aktywności zmierzających bezpośrednio do kontaktu ze sprawcą. Zadaniem szkoły jest zebranie dowodów i opieka nad ofiarą i ew. świadkami.
<b>Aktywności wobec ofiar zdarzenia</b>	W każdym przypadku próby nawiązania niebezpiecznego kontaktu – np. w celu werbunku do sekty lub grupy promującej niebezpieczne zachowania, a także werbunku do grupy terrorystycznej należy przed wszystkim zapewnić ofierze opiekę psychologiczną i poczucie bezpieczeństwa. Podobne wsparcie winno być

	<p>udzielone w przypadku zaobserwowania antyzdrowotnych i zagrażających życiu zachowań uczniów (samookaleczenia, zażywanie substancji psychoaktywnych), bowiem zachowania te mogą być inicjowane i wzmacniane poprzez kontakty w Internecie. O możliwym związku takich zachowań dzieci z inspiracją w Internecie należy powiadomić rodziców.</p> <p>Pierwszą czynnością w ramach reakcji na zagrożenie jest otoczenie ofiary pomocą psychologiczno-pedagogiczną we współpracy szkoły z rodzicami/opiekunami prawnymi. W trakcie rozmowy z dzieckiem prowadzonej w warunkach komfortu psychicznego przez wychowawcę/pedagoga/osobę ze szkoły, do której dziecko ma szczególne zaufanie, należy uzyskać wszelkie możliwe informacje o sprawcy i przekazać je Policji. Należy upewnić się, że kontakt ofiary ze sprawcą został przerwany, a dziecko odzyskało poczucie bezpieczeństwa. Towarzyszyć temu powinna analiza sytuacji domowej (rodzinnej) dziecka, w której tkwić może źródło poszukiwania kontaktów w Internecie. Dziecku należy udzielić profesjonalnej opieki terapeutycznej i/lub lekarskiej.</p> <p>Wszelkie działania szkoły wobec dziecka winny być uzgadniane z rodzicami/opiekunami prawnymi i inicjowane za ich zgodą.</p>
<b>Aktywności wobec świadków</b>	Jeżeli zgłaszającym zagrożenie był rówieśnik ofiary, należy również objąć go opieką psychologiczną, pozytywnie wzmacniając jego reakcję na zdarzenie.
<b>Współpraca z Policją i sądami rodzinnymi</b>	W przypadkach naruszenia prawa – szczególnie w przypadku uwiedzenia dziecka do lat 15 – obowiązkiem szkoły jest powiadomienie Policji lub sądu rodzinnego.
<b>Współpraca ze służbami społecznymi i placówkami specjalistycznymi</b>	W przypadkach uwiedzenia nieletnich przez osoby dorosłe rekomenduje się – w porozumieniu z rodzicami/opiekunami prawnymi – skierowanie ofiary na terapię do placówki specjalistycznej opieki psychologicznej.

### 3.6 Seksting, prowokacyjne zachowania i aktywność seksualna, jako źródło dochodu osób nieletnich – procedura reagowania

	<b>SEKSTING, PROWOKACYJNE ZACHOWANIA I AKTYWNOŚĆ SEKSUALNA, JAKO ŹRÓDŁO DOCHODU OSÓB NIELETNICH</b>
<b>Podstawy prawne</b>	Kodeks Karny (art. 191a i 202)
<b>Rodzaj zagrożenia objętego procedurą</b>	Seksting to przesyłanie drogą elektroniczną w formie wiadomości MMS lub publikowanie np. w portalach (społecznościowych) prywatnych treści, głównie zdjęć, o kontekście seksualnym, erotycznym i intymnym.
<b>SPOSÓB POSTĘPOWANIA W PRZYPADKU WYSTĄPIENIA ZAGROŻENIA</b>	
	Zgłoszeń przypadków sekstingu dokonują głównie rodzice lub opiekunowie prawni dziecka - ofiary. Czasami informacja dociera do szkoły bezpośrednio od jej samej lub z grona bliskich znajomych dziecka. W rzadkich wypadkach nauczyciele i inni pracownicy szkoły sami identyfikują takie zdarzenia w sieci. Delikatny charakter

<p><b>Przyjęcie zgłoszenia i ustalenie okoliczności zdarzenia</b></p>	<p>sprawy, a także potencjalna penalizacja sprawcy, wymagają zachowania daleko posuniętej dyskrecji i profesjonalnej reakcji. Czasami zgłoszenia dokonują ofiary lub osoby je znające.</p>
<p><b>Opis okoliczności, analiza, zabezpieczenie dowodów</b></p>	<p>Gdy sprawcą incydentu jest uczeń szkoły, należy wobec niego – w porozumieniu z rodzicami – podjąć działania wychowawcze, zmierzające do uświadomienia nieodpowiedniego i nielegalnego charakteru czynów, jakich dokonał. Jednym z elementów takich działań powinny być przeprosiny złożone osobie poszkodowanej.</p> <p>Celem takich działań winno być nie tylko nabycie odpowiedniej wiedzy przez ucznia na temat wagi poszanowania prywatności w codziennym życiu, ale trwała zmiana jego postawy na akceptującą szacunek dla wizerunku i prywatności. Działania takie szkoła winna podjąć niezależnie od powiadomienia Policji/ sądu rodzinnego.</p> <p>Dyrekcja szkoły winna podjąć decyzje w sprawie powiadomienia o incydencie Policji, biorąc pod uwagę wiek sprawcy, jego dotychczasowe zachowanie, postawę po odkryciu incydentu oraz opinie wychowawcy i pedagoga. Przed podjęciem decyzji o zgłoszeniu incydentu na Policję należy rozważyć, czy istnieją dowody, iż uczeń - sprawca zmierzał do wyrządzenia ofierze szkody majątkowej lub osobistej. W takim przypadku dobrym rozwiązaniem jest uzyskanie interpretacji prawnej adwokata lub radcy prawnego.</p> <p>Ofiary incydentów należy otoczyć – w porozumieniu z rodzicami/opiekunami prawnymi - opieką pedagogiczno-psychologiczną i powiadomić o działaniach podjętych w celu usunięcia skutków działania sprawcy (np. usunięcie z Internetu intymnych zdjęć ofiary, zablokowanie dostępu do konta w portalu społecznościowym). Jeśli kradzież tożsamości, bądź naruszenie dobrego wizerunku ofiary jest znane tylko jej i rodzicom, szkoła winna zapewnić poufność działań, tak, aby informacje narażające ofiarę na naruszenie wizerunku nie były rozpowszechniane.</p> <p>Wyróżniamy 3 podstawowe rodzaje sekstingu, które skutkują koniecznością realizacji zmodyfikowanych procedur reagowania:</p> <p>Rodzaj 1. Wymiana materiałów o charakterze seksualnym następuje tylko w ramach związku między dwojgiem rówieśników. Materiały nie uległy rozprzestrzenieniu dalej.</p> <p>Rodzaj 2. Materiały o charakterze seksualnym zostały rozesłane większej liczbie osób, jednak nie dochodzi do cyberprzemocy na tym tle. Młodzież traktuje materiał, jako formę wyrażenia siebie.</p> <p>Rodzaj 3. Materiały zostały rozesłane większej liczbie osób w celu upokorzenia osoby na nich zaprezentowanej – lub zostają rozpowszechnione omyłkowo, jednak są zastosowane, jako narzędzie cyberprzemocy.</p>
<p><b>Identyfikacja sprawców</b></p>	<p>Identyfikacja sprawcy będzie możliwa przede wszystkim dzięki zabezpieczeniu dowodów - przesyłanych zdjęć, czy zrzutów ekranów portali, w których opublikowano zdjęcie(-a). Jako, że seksting jest karalny, skrupulatność i wiarygodność dokumentacji ma duże znaczenie. Należy przy tym przestrzegać zasad dyskrecji, szczególnie w środowisku rówieśniczym ofiary.</p>
<p><b>Aktywności wobec sprawców zdarzenia</b></p>	<p>Zidentyfikowani małoletni sprawcy sekstingu winni zostać wezwani do dyrekcji szkoły, gdzie zostaną im przedstawione dowody ich aktywności. Niezależnie od zakresu negatywnych zachowań i działań wszyscy sprawcy powinni otrzymać</p>

<p><b>ze szkoły/ spoza szkoły</b></p>	<p>wsparcie pedagogiczne i psychologiczne. Konieczne są także rozmowy ze sprawcami w obecności ich rodziców zaproszonych do szkoły.</p> <p>Rodzaj 1. Dalsze działania poza zapewnieniem wsparcia i opieki psychologiczno-pedagogicznej nie są konieczne, jednak istotne jest pouczenie sprawców zdarzenia, że dalsze rozpowszechnianie materiałów może być nielegalne i będzie miało ostrzejsze konsekwencje, w tym prawne.</p> <p>Rodzaj 2. Niektóre z tego typu materiałów mogą zostać uznane za pornograficzne, w takim wypadku na dyrektorze placówki ciąży obowiązek zgłoszenia incydentu na Policję. Rozpowszechnianie materiałów pornograficznych z udziałem nieletnich jest przestępstwem ściganym z urzędu (par. 2020 Kodeksu Karnego), dlatego też dyrektor placówki jest zobowiązany do zgłoszenia incydentu na Policję i/lub do sądu rodzinnego. Wszelkie działania wobec sprawców incydentu powinny być podejmowane w porozumieniu z ich rodzicami lub opiekunami prawnymi.</p> <p>Rodzaj 3. Niektóre z tego typu materiałów mogą zostać uznane za pornograficzne – konieczne zgłoszenie takiego przypadku na Policję. W sytuacji zaistnienia znamion cyberprzemocy, należy dodatkowo zastosować procedurę: Cyberprzemoc. Decyzja o ewentualnym poinformowaniu opiekunów powinna być podejmowana przez pedagoga/psychologa, biorącego pod uwagę dobro małoletnich, w zależności od charakteru sytuacji.</p>
<p><b>Aktywności wobec ofiar zdarzenia</b></p>	<p>Pierwszą reakcją szkoły i rodziców, obok dokumentacji dowodów, winno być otoczenie wszechstronną, dyskretną opieką psychologiczno - pedagogiczną ofiary oraz zaproponowanie odpowiednich działań wychowawczych, w przypadku upublicznienia przypadku sekstingu w środowisku rówieśniczym. Rozmowa na temat identyfikacji potencjalnego sprawcy powinna być realizowana w warunkach komfortu psychicznego dla dziecka – ofiary sekstingu, z szacunkiem dla jego indywidualności i przeżytego stresu.</p>
<p><b>Aktywności wobec świadków</b></p>	<p>Jeśli przypadek sekstingu zostanie upowszechniony w środowisku rówieśniczym – np. poprzez przesłanie MMS do uczniów tej samej szkoły lub klasy lub publikację w portalu społecznościowym, należy podjąć działania wychowawcze, uświadamiające negatywne aspekty moralne sekstingu oraz narażanie się na dotkliwe kary.</p>
<p><b>Współpraca z Policją i sądami rodzinnymi</b></p>	<p>W przypadku publikacji lub upowszechniania zdjęć o charakterze pornografii dziecięcej, (co jest wykroczeniem ściganym z urzędu) kierownictwo szkoły jest zobowiązane do powiadomienia o tym zdarzeniu Policji lub sądu rodzinnego.</p>
<p><b>Współpraca ze służbami społecz. i placówkami specjalistycznymi</b></p>	<p>Kontakt ofiar z placówkami specjalistycznymi może okazać się konieczny w indywidualnych przypadkach. O skierowaniu do nich decyzję powinien podjąć psycholog/pedagog szkolny wspólnie z rodzicami/opiekunami prawnymi ofiary.</p>

### 3.7 Bezkrytyczna wiara w treści zamieszczone w Internecie, nieumiejętność odróżnienia treści prawdziwych od nieprawdziwych, szkodliwość reklam

<b>BEZKRYTYCZNA WIARA W TREŚCI ZAMIESZCZONE W INTERNECIE, NIEUMIEJĘTNOŚĆ ODRÓŻNIENIA TREŚCI PRAWDZIWYCH OD NIEPRAWDZIWYCH, SZKODLIWOŚĆ REKLAM</b>	
<b>Podstawy prawne uruchomienia procedury</b>	Ustawa z 11 stycznia 2017r. – prawo oświatowe
<b>Rodzaj zagrożenia objętego procedurą (opis)</b>	Brak umiejętności odróżniania informacji prawdziwych od nieprawdziwych publikowanych w Internecie, bezkrytyczne uznawanie za prawdę też publikowanych w forach internetowych, kierowanie się informacjami zawartymi w reklamach. Taka postawa dzieci prowadzić może do zagrożeń życia i zdrowia (np. stosowania wyniszczającej diety, samookaleceń), skutkować rozczarowaniami i porażkami życiowymi (w efekcie korzystania z fałszywych informacji), utrudniać lub uniemożliwiać osiągnięcie dobrych wyników w edukacji (korzystanie z upraszczających i zawężających temat „ściągi” i „bryków”), a także utrwalenia się u ucznia ambiwalentnych postaw moralnych.
<b>SPOSÓB POSTĘPOWANIA W PRZYPADKU WYSTĄPIENIA ZAGROŻENIA</b>	
<b>Przyjęcie zgłoszenia i ustalenie okoliczności zdarzenia</b>	Uczniowie nieumiejący odróżniać prawdy od fałszu informacji publikowanych w Internecie winni być identyfikowani przez nauczycieli i wychowawców w trakcie lekcji wszystkich przedmiotów. Często taka postawa ujawnia się podczas przygotowania prac domowych i jest stosunkowo łatwa do zidentyfikowania przez oceniającego je nauczyciela.
<b>Opis okoliczności, analiza, zabezpieczenie dowodów</b>	Posługiwanie się nieprawdziwymi informacjami zaczerpniętymi z Internetu w procesie dydaktycznym – podczas lekcji lub w zadaniach domowych, każdorazowo winno być zauważone przez nauczyciela, przeanalizowane i sprostowane. Przypadki spektakularne powinny być archiwizowane przez nauczycieli i wykorzystywane podczas zajęć z edukacji medialnej (informacyjnej).
<b>Aktywności wobec sprawców zdarzenia ze szkoły/ spoza szkoły</b>	Wystarczającą reakcją jest opublikowanie sprostowania nieprawdziwych informacji i - w miarę możliwości – rozpowszechnienie ich w Internecie, w portalach o zbliżonej tematyce.
<b>Aktywności wobec ofiar zdarzenia i świadków</b>	Szkoła powinna prowadzić działania profilaktyczne - edukację medialną (informacyjną), zarówno w formie zajęć pozalekcyjnych, jak i w trakcie lekcji przedmiotów nieinformatycznych (np. historii, języka polskiego, wychowania w rodzinie) przez wszystkie lata nauki ucznia w szkole. Zajęcia w szkole mogą mieć charakter kilkuminutowych elementów edukacji medialnej wplecionej w lekcje o innej tematyce i/lub lekcji ukierunkowanych na zdobywanie przez dzieci i młodzież kompetencji medialnych.

### 3.8. Łamanie prawa autorskiego

<b>ŁAMANIE PRAWA AUTORSKIEGO</b>	
<b>Podstawy prawne uruchomienia procedury</b>	Kodeks Karny

<b>Rodzaj zagrożenia objętego procedurą (opis)</b>	Ryzyko poniesienia odpowiedzialności cywilnej lub karnej z tytułu naruszenia prawa autorskiego albo negatywnych skutków pochopnego spełnienia nieuzasadnionych roszczeń (tzw. copyright trolling)
<b>SPOSÓB POSTĘPOWANIA W PRZYPADKU WYSTĄPIENIA ZAGROŻENIA</b>	
<b>Przyjęcie zgłoszenia i ustalenie okoliczności</b>	<p>W zależności od okoliczności oraz zaawansowania problemu, w którym doszło do ujawnienia sprawy, zdarzenie może zostać zgłoszone w sposób nieformalny (ustnie, telefonicznie, pocztą elektroniczną, na zamkniętym lub publicznym forum internetowym, na piśmie w postaci wezwania podpisanego przez domniemanego uprawnionego lub jego pełnomocnika) lub formalny (w postaci doręczenia odpisu pozwu lub innego pisma urzędowego np. wezwania z Policji lub prokuratury). Przyjęcie zgłoszenia dokonanego w sposób nieformalny powinno zaowocować powstaniem bardziej formalnego śladu, w postaci np. notatki służbowej, zakomunikowania przełożonemu itd. w zależności od wagi sprawy.</p> <p>Na wstępnym etapie należy przede wszystkim unikać wdawania się w argumentację, pochopnego przyznawania roszczeń lub spełniania żądań, piętnowania domniemych sprawców itd. bez ustalenia wszystkich okoliczności sprawy, w razie potrzeby w konsultacji z prawnikiem. Prawo autorskie jest regulacją skomplikowaną, a sądy decydują w sprawach o naruszenie praw autorskich często w bardzo odmienny sposób, dlatego w większości przypadków uzyskanie fachowej pomocy prawnej jest wysoce wskazane.</p> <p>Najczęstszym przypadkiem, w którym szkoła może zetknąć się z problemem naruszenia praw autorskich jest użycie materiałów prawnie chronionych na stronach internetowych szkoły, poza zakresem dozwolonego użytku, przez jej pracowników bądź uczniów. W przypadku naruszeń dokonanych przez uczniów szkoła nie może występować w roli sędziego - dochodzenie roszczeń należy pozostawić osobom uprawnionym. Szkoła powinna na każdym etapie skupić się na swojej roli edukacyjno-wychowawczej poprzez organizację lekcji na temat praw autorskich, zwracając przy tym uwagę, że powinny one rzeczowo i konkretnie informować, jakie czyny są dozwolone, a jakie zabronione prawem</p>
<b>Opis okoliczności, analiza, zabezpieczenie dowodów</b>	<p>Należy zebrać informacje przede wszystkim o:</p> <ul style="list-style-type: none"> <li>• osobie dokonującej zgłoszenia, czy jest do tego uprawniona (czy faktycznie przysługują jej prawa autorskie do danego utworu, czy posiada ważne pełnomocnictwo itd.)</li> <li>• wykorzystanym utworze (czy faktycznie jest chroniony przez prawo autorskie, w jakim zakresie został wykorzystany i czy zakres ten mieści się w zakresie posiadanych licencji lub dozwolonego użytku)</li> </ul> <p>Należy zweryfikować wszystkie informacje podawane przez zgłaszającego lub inne zabezpieczenie osoby. Jeżeli np. powołuje się on na toczące się w sprawie postępowanie karne, należy dowodów podjąć kontakt z odpowiednimi służbami celem ustalenia, czy takie postępowanie faktycznie się toczy, czego dokładnie dotyczy i jaka jest w nim rola poszczególnych osób. Taki kontakt najlepiej przeprowadzać za pośrednictwem adwokata lub radcy prawnego.</p> <p>Należy sprawdzić, czy okoliczności podane w zgłoszeniu faktycznie miały miejsce i czy powoływane tam dowody nie zostały zmanipulowane.</p>
<b>Identyfikacja sprawy(-ów)</b>	Dochodzenie naruszeń praw autorskich realizowane jest, co do zasady, z inicjatywy samego uprawnionego przed sądami, a w przypadku naruszeń stanowiących

	przestępstwo dodatkowo zaangażowane mogą być Policja i prokuratura. Szkoła nie powinna wyręczać tych organów w ich rolach ani też wkraczać w ich kompetencje. Szkoła powinna skupić się na swojej roli wychowawczej i edukacyjnej, wykorzystując otrzymanie zgłoszenia rzekomego naruszenia do przekazania zaangażowanym osobom (a być może i wszystkim uczniom, nauczycielom i opiekunom) wiedzy na temat tego, jak faktycznie prawo reguluje tę konkretną sytuację.
<b>Aktywności wobec sprawców zdarzenia ze szkoły/ spoza szkoły</b>	Zasadniczo o dochodzeniu roszczeń wobec sprawcy decyduje sam uprawniony (tzn. autor lub inna osoba, której przysługują prawa autorskie). Szkoła powinna natomiast podjąć działania o charakterze edukacyjno-wychowawczym, polegające na obszernym wyjaśnieniu, na czym polegało naruszenie oraz przekazaniu wiedzy, jak do naruszeń nie dopuścić w przyszłości.
<b>Aktywności wobec ofiar zdarzenia</b>	Jeżeli osobą, której prawa autorskie naruszono, jest uczeń należy rozważyć możliwość wystąpienia w roli mediatora, aby stosownie do okoliczności ułatwić stronom ugodowe lub inne kompromisowe zakończenie powstałego sporu. Np. w przypadku, gdy ofiarą jest osoba ze szkoły, autorytet szkoły może pomóc w skłonieniu sprawcy do zaprzestania naruszeń. Z kolei w przypadku, gdy ofiarą jest osoba spoza szkoły, szkoła może pomóc sprawcy w doprowadzeniu do zaniechania naruszeń i naprawienia ich skutków bez niepotrzebnej eskalacji sporu.
<b>Aktywności wobec świadków</b>	Stosownie do okoliczności, należy samodzielnie zebrać ich zeznania lub zadbać, aby zostały one zebrane przez uprawnione organy.
<b>Współpraca z Policją i sądami rodzinnymi</b>	Ponieważ, co do zasady dochodzenie roszczeń z tytułu naruszeń zależy od decyzji uprawnionego, to uprawniony musi samodzielnie zdecydować czy zawiadamić Policję lub składać powództwo. Stosownie do wskazanej wyżej roli mediatora, szkoła powinna zaangażować się natomiast przede wszystkim w ułatwianie zakończenia sporu bez takiej eskalacji.
<b>Współpraca ze służbami społecznymi i placówkami specjalistycznymi</b>	Warto rozważyć zorganizowanie szkoleń lub warsztatów z zakresu prawa autorskiego w Internecie dla wszystkich zainteresowanych osób w szkole.
<b>Współpraca z dostawcami Internetu i operatorami telekomunikacyjnymi</b>	Zależnie od okoliczności, może być wskazana asysta sprawcy bądź ofiary przy kontakcie z tego typu podmiotami, np. w celu zablokowania dostępu do utworu umieszczonego w Internecie z naruszeniem prawa. Ponadto, stosownie do przepisów prawa, tego typu usługodawcy mogą zostać zobowiązani do przekazania szczegółów dotyczących naruszenia dokonanego z użyciem ich usług, (do czego jednak może być potrzebne postanowienie sądowe).

### 3.9 Zagrożenia bezpieczeństwa technicznego sieci, komputerów i zasobów

	<b>ZAGROŻENIA BEZPIECZEŃSTWA TECHNICZNEGO SIECI, KOMPUTERÓW I ZASOBÓW ONLINE</b>
<b>Podstawy prawne uruchomienia procedury</b>	Ustawa z dnia 14 grudnia 2016 r. - Prawo oświatowe Statut szkoły, Regulamin szkoły

<b>Rodzaj zagrożenia objętego procedurą (opis)</b>	<p>Kategoria technicznych zagrożeń bezpieczeństwa cyfrowego obejmuje obecnie szerokie spectrum problemów: (1) ataki przez wirusy, robaki i trojany, (2) ataki na zasoby sieciowe (hakerstwo, spyware, crimeware, exploit, ataki słownikowe i back door, skanowanie portów, phishing, pharming, sniffing, spoofing, ataki Denial of service (DoS, DDoS rootkit) i ataki socjotechniczne. Na styku z zagadnieniami technicznymi lokalizują się zagrożenia wynikające z nieprawidłowych i szkodliwych zachowań użytkowników np. używanie łatwych do odgadnięcia haseł, pozostawianie komputerów włączonych bez opieki, czy brak zabezpieczeń na wypadek braku energii elektrycznej.</p>
<b>SPOSÓB POSTĘPOWANIA W PRZYPADKU WYSTĄPIENIA ZAGROŻENIA</b>	
<b>Przyjęcie zgłoszenia i ustalenie okoliczności zdarzenia</b>	<p>W przypadku wystąpienia incydentów zagrożenia bezpieczeństwa cyfrowego pracownik szkoły zobowiązany jest do zgłoszenia go osobie odpowiedzialnej za infrastrukturę cyfrową szkoły oraz dyrekcji. Kluczowe znaczenie ma zebranie i zabezpieczenie przez specjalistę dowodów w formie elektronicznej.</p>
<b>Opis okoliczności, analiza, zabezpieczenie dowodów</b>	<p>Szczegółowy opis procedur reagowania na wystąpienie w szkole różnorodnych zagrożeń bezpieczeństwa cyfrowego powinien zostać zawarty w dokumencie „<b>polityka bezpieczeństwa cyfrowego</b>” danej szkoły stanowiącej element <b>Szkolnego Planu Zapewnienia Bezpieczeństwa Cyfrowego</b>. W części przypadków szkoła poradzi sobie we własnym zakresie, w niektórych konieczne będzie skorzystanie z zewnętrznego wsparcia wyspecjalizowanych firm.</p>
<b>Identyfikacja sprawcy(ów)</b>	<p>Identyfikację sprawców ataku należy pozostawić specjalistom – informatykom. W sytuacji, gdy incydent spowodował szkole straty materialne lub wiązał się z utratą danych należy powiadomić Policję, aby podjęła działania na rzecz zidentyfikowania sprawcy.</p>
<b>Aktywności wobec sprawców zdarzenia ze szkoły/ spoza szkoły</b>	<p>Jeśli sprawcami incydentu są uczniowie danej szkoły, o zaistniałej sytuacji należy powiadomić ich rodziców, zaś wobec nich podjąć działania wychowawcze. Jeżeli skutki ataku mają dotkliwy charakter, doprowadziły do zniszczenia mienia lub utraty istotnych danych (np. gromadzonych w e-dzienniku szkoły), należy taki przypadek zgłosić na Policję.</p>
<b>Aktywności wobec świadków</b>	<p>O incydencie należy powiadomić społeczność szkolną (uczniów, nauczycieli, rodziców) i zaprezentować podjęte sprawnie działania, tak przywracające działanie aplikacji i sieci komputerowej w szkole, jak i wychowawczo-edukacyjne wobec dzieci.</p>
<b>Współpraca z Policją i sądami rodzinnymi</b>	<p>W przypadku wystąpienia strat materialnych oraz utraty danych (szczególnie danych wrażliwych) należy zgłosić incydent na Policję.</p>
<b>Współpraca ze służbami społecznymi i placówkami specjalistycznymi</b>	<p>W przypadkach zaawansowanych awarii (np. wywołanych przez trojany) lub strat (np. utrata danych z e-dziennika) konieczne jest skorzystanie z zewnętrznego wsparcia eksperckiego, kontakt z serwisem twórcy oprogramowania lub zamówienie usługi w wyspecjalizowanej firmie.</p>